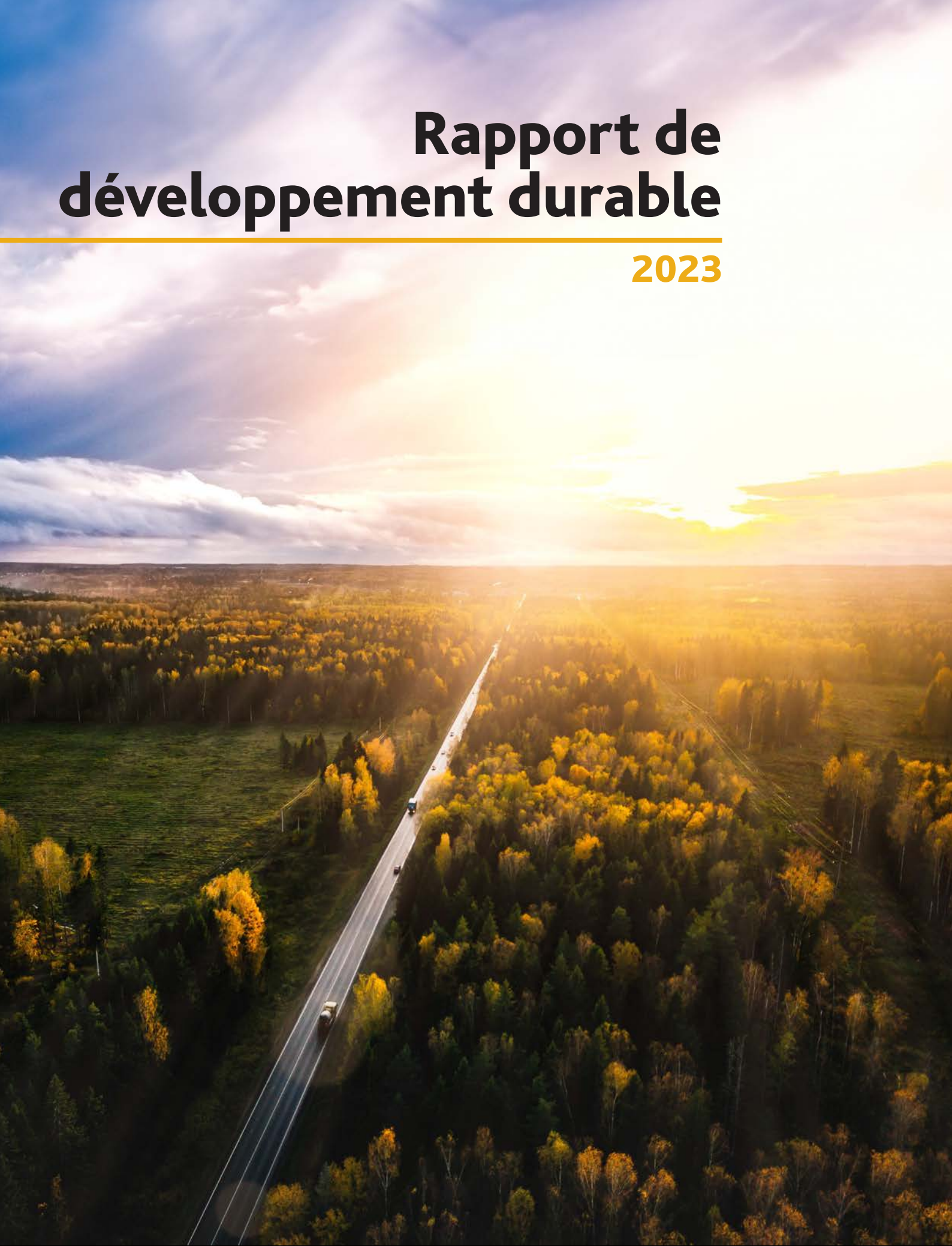


Rapport de développement durable

2023



Van Mossel



Eric Berkhof

Directeur général
Van Mossel Automotive Group

Avant-propos

Le développement durable, une question qui nous concerne tous. Dans le souci de notre planète et des générations futures, ce thème est devenu incontournable pour toute entreprise.

Nous souhaitons naturellement que l'empreinte que laisse Van Mossel Automotive Group soit la plus faible possible. Dans ce rapport, nous clarifions la manière dont nous envisageons notre valeur fondamentale de durabilité.

Au sein de notre propre organisation, avec nos partenaires et avec nos clients. Ce faisant, nous cherchons toujours à trouver le juste équilibre entre une entreprise financièrement saine d'une part et l'environnement d'autre part.

Aussi notre stratégie de développement durable est-elle alignée sur notre stratégie commerciale, dans le cadre de laquelle nous mettons en œuvre de manière cohérente divers thèmes environnementaux, sociaux et de gouvernance (ESG), dans l'ensemble de nos activités. Nous mettons l'accent sur les solutions circulaires, un personnel évolutif pour répondre aux besoins futurs, la mobilité à faibles émissions, la santé et la sécurité, les opérations durables et l'entreprise responsable. Ces objectifs s'inscrivent dans la stratégie de développement durable et en même temps, rendent notre entreprise plus forte et plus pérenne.

La responsabilité d'entreprise s'inscrit dans le cadre d'un effort collectif. Nous développons également de plus en plus d'initiatives de développement durable au sein de notre chaîne de valeur pour atteindre nos objectifs ensemble. Parfois contraints par les lois et les règlements, parfois parce qu'ensemble nous parvenons à développer un modèle d'entreprise circulaire.

En outre, notre vision est « centrée sur le client ». En partie à cause de la transition énergétique, notre rôle en tant qu'entreprise automobile est en train de changer. Les clients s'adressent toujours à nous pour la « formule guichet unique », mais ils sont confrontés à des défis importants, tels que l'électrification et la durabilité de leurs flottes de véhicules. Nous nous transformons avec eux. Avec des sessions de connaissances et des conseils sur les questions d'investissement, les subventions, les données des émissions de CO₂, les plans de leasing de vélos ou les applications de mobilité, nous aidons nos clients à aller de l'avant. En tant que fournisseur de solutions de mobilité au sens le plus large du terme, c'est ce que nous aimons faire.

Je tiens à remercier tous nos employés, partenaires et parties prenantes qui contribuent à nos efforts en matière de développement durable. Ensemble, nous faisons la différence. Aujourd'hui et demain, en tant qu'entreprise familiale soucieuse de mobilité, pour tous et pour un avenir durable.



Table des matières

Chiffres clés	6
Des ambitions durables	8
Tendances et développements	9
Stratégie de développement durable	10
Entreprise responsable	13
Opérations durables	14
Santé et sécurité	20
Mobilité à faibles émissions	23
Personnel évolutif	27
Solutions circulaires	30
Glossaire	33
Responsabilité et explications	34
À propos de ce rapport	34

Chiffres clés



6

pays

2022 : 5 pays



438

sites

2022 : 346 sites



43

arques de voitures

2022: 34 marques de voitures



5

labels de leasing

2022 : 5 labels de leasing

Employés



6 599

employés

2022 : 5 067 employés



81 %

5 364

hommes

2022 : 4 233 hommes (84 %)



19 %

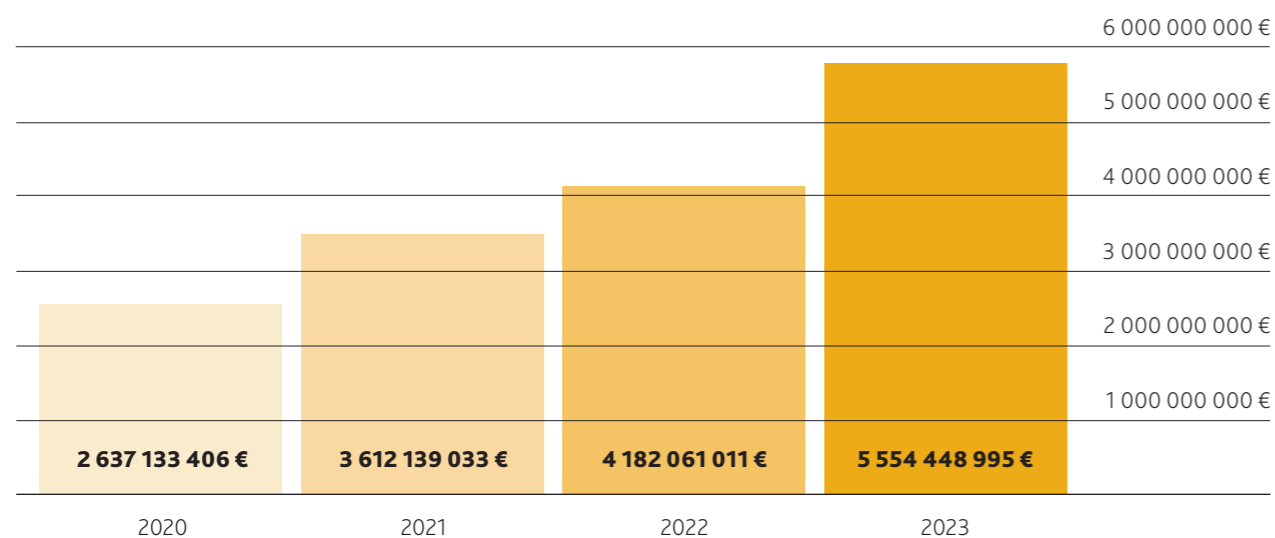
1 235

femmes

2022 : 834 femmes (16 %)

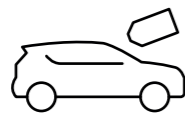
Chiffre d'affaires Van Mossel Automotive Group

Évolution du chiffre d'affaires net de l'ensemble du groupe



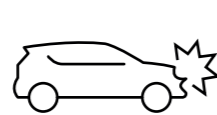
100 000

ventes de neuf



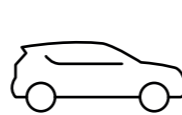
71 000

ventes d'occasion



88 000

travaux de carrosserie



39 000

transactions de leasing

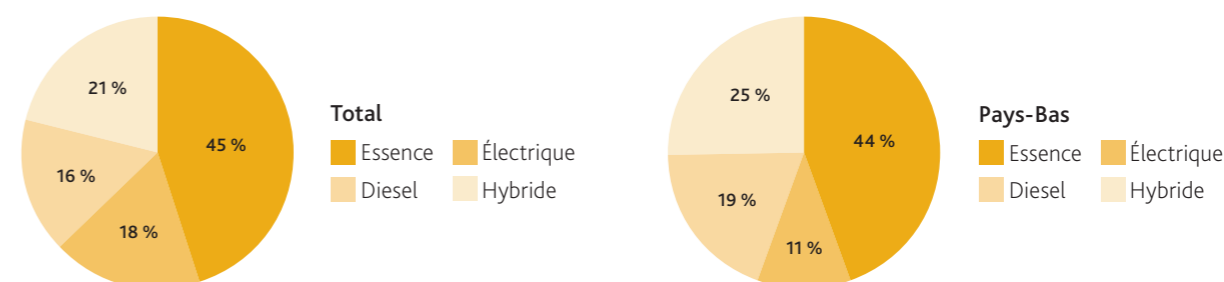
Flotte de leasing 120 000

Certifications de durabilité

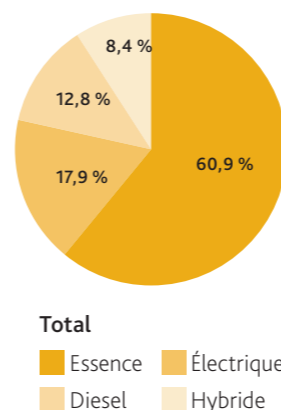


Part des véhicules électriques dans la flotte concessionnaire

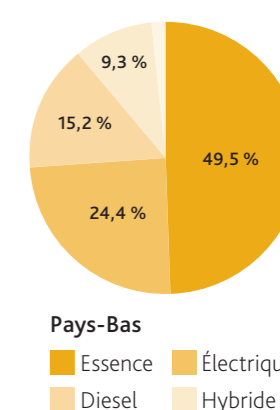
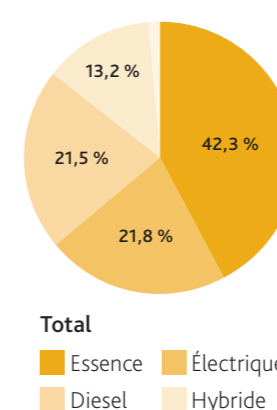
Vente entreprises concessionnaires par carburant fin 2023 :



Contrats de leasing actifs par carburant fin 2022 :



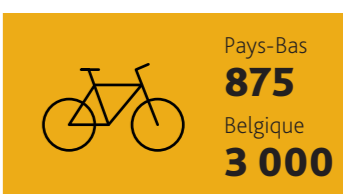
Contrats de leasing actifs par carburant fin 2023 :



Part des voitures en leasing électriques des employés

	2022	Part	2023	Part	Écart
Nombre d'électriques	170	22,3 %	192	24,1 %	+12,9 %
Nombre d'autres carburants	591	77,6 %	606	75,9 %	+2,5 %
Total	761		798		+4,9 %

Nombre de vélos en leasing



Des ambitions durables

Notre vision

Chez Van Mossel, le client passe avant tout. Dans cet objectif, nous nous efforçons de rendre accessible la mobilité de tous : qu'il s'agisse d'un client privé ou d'une entreprise, Van Mossel répond aux besoins de mobilité. Dans nos réponses à ces besoins de mobilité, la durabilité, en tant que valeur fondamentale, joue un rôle central pour nous. C'est pourquoi Van Mossel souhaite contribuer à minimiser son impact sur l'environnement et contribuer activement à la réalisation des objectifs de durabilité de ses parties prenantes.

Notre mission

Pour nos clients, nous voulons être le partenaire et le conseiller en mobilité qui s'implique socialement, qui fait autorité dans le domaine de la mobilité et qui est parfaitement au courant

des derniers développements en matière de législation et de réglementation concernant la durabilité des flottes de véhicules et ce qui y est associé. Au sein de Van Mossel, la durabilité est liée à trois valeurs fondamentales :

1. Orientation client | Nous conseillons et proposons des solutions de mobilité durable

2. RSE | Notre activité repose sur l'idée de créer de la valeur pour les personnes, l'environnement et la société

3. Ouvert et honnête | Nous communiquons chaque année de manière transparente sur nos ambitions et nos résultats en matière de développement durable

Tendances et développements

Transition vers une mobilité à faibles émissions

Ces dernières années, la transition vers une mobilité à faibles émissions bat son plein, en partie grâce à des subventions publiques et à des avantages fiscaux aux Pays-Bas. Cette tendance devrait se poursuivre dans les années à venir, mais à un rythme plus lent en raison de la suppression progressive des subventions et de la diminution des avantages fiscaux pour les véhicules électriques. Plusieurs constructeurs automobiles lancent de nouveaux modèles de véhicules électriques, y compris dans les segments d'entrée de gamme. L'amélioration de l'infrastructure de recharge publique et l'augmentation constante de l'autonomie contribuent également à une acceptation plus large.

Objectifs de durabilité clients

Les grandes organisations, en particulier, se sont engagées à atteindre des objectifs de développement durable. Dans les procédures de passation de marchés, le niveau de durabilité des partenaires joue un rôle de plus en plus important, tant dans le secteur public que dans le secteur privé. Ces clients demandent de plus en plus souvent des certifications et des évaluations de la durabilité afin d'avoir une visibilité sur la durabilité tout au long de la chaîne de valeur. En outre, plusieurs clients ont désormais fixé des objectifs pour une flotte de véhicules à zéro émission dans le cadre de la réduction des émissions de CO₂. Aux Pays-Bas, l'obligation de rendre des comptes sur la mobilité liée au travail (WPM) en 2024 renforce l'objectif de rendre la mobilité des entreprises plus durable.

Législation sur le climat

Dans le cadre de L'Accord sur le climat, une attention particulière est prêté aux solutions de mobilité durable accessibles à tous. L'accent y est mis sur l'encouragement des transports publics, l'offre de subventions, la mise en place d'infrastructures de recharge pour la mobilité (automobile) électrique et l'amélioration de la convivialité pour les cyclistes. Des pistes cyclables express sont notamment construites pour rendre le vélo plus attrayant en tant qu'alternative aux déplacements pendulaires. Le gouvernement belge a déjà choisi d'encourager fortement le leasing de vélos en offrant des avantages fiscaux. Avec son pacte vert, l'UE fait pression pour réduire fortement les émissions de CO₂. Les véhicules à zéro émission y contribuent évidemment. À l'horizon 2035, les gouvernements mettent en place des programmes ou des subventions dans chaque pays pour réduire le nombre de véhicules équipés de moteurs à combustion. À partir de 2035, il ne sera plus permis de vendre des voitures neuves à essence ou à diesel. De plus, d'ici à 2050, l'objectif est de ne plus avoir de voitures à essence ou à diesel sur les routes européennes.

Bien que la technologie de l'hydrogène soit prometteuse en matière d'émissions propres et qu'elle offre un potentiel pour les véhicules plus lourds (camions et camionnettes), cette option

ne semble pas se développer rapidement pour l'instant. Le coût élevé de la propulsion par pile à hydrogène, la disponibilité limitée des stations-service et les difficultés liées à la production et à la distribution de l'hydrogène font que l'adoption de cette technologie n'en est encore qu'à ses débuts.

Économie circulaire et économie de partage

En raison des conflits dans le monde et de la durabilité en général, les prix des ressources sont stables. En outre, la liste des ressources rares s'est allongée et ces ressources sont devenues encore plus rares. Dans un secteur à forte intensité de matériaux, cela crée des risques, mais offre également des opportunités pour des matériaux et des produits circulaires. Le gouvernement néerlandais a été l'un des premiers au monde à fixer des objectifs en matière de circularité. Par exemple, l'objectif est d'utiliser au moins 50 % de matières premières primaires en moins d'ici 2030 et d'être 100 % circulaire d'ici 2050. Pour ce faire, le programme national économie circulaire intervient à différents stades des chaînes de production et concerne, par exemple, les flux de matières premières, les emballages et la réduction des flux résiduels.

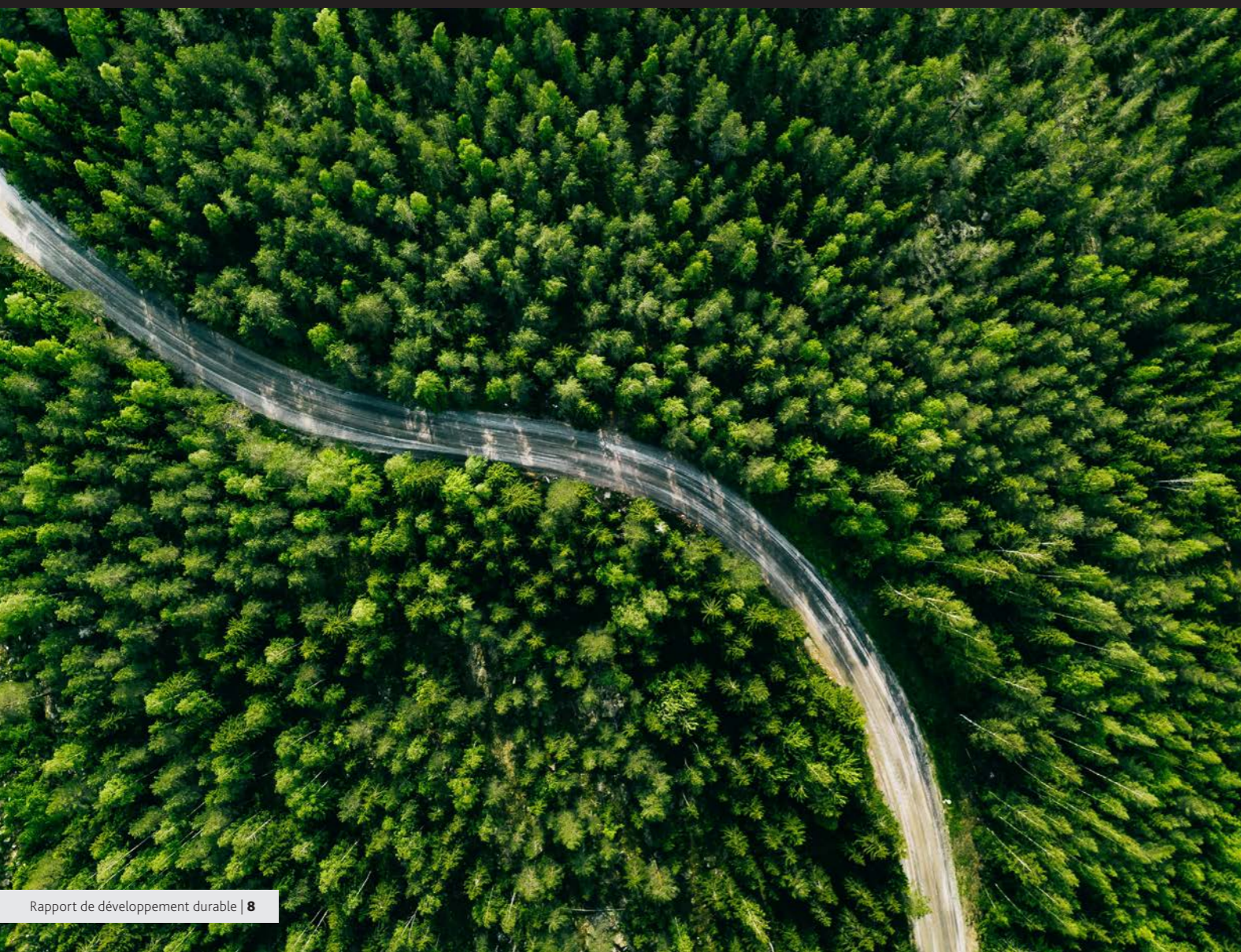
L'économie de partage a gagné en popularité dans divers secteurs au cours des dernières années. Les consommateurs n'ont plus toujours besoin de posséder un produit, mais se concentrent sur son utilisation. Cette tendance est également visible dans le domaine de la mobilité. L'utilisation du transport partagé sous différentes formes, comme la mobilité en tant que service (MaaS), est en constante augmentation.

Bâtiments durables

Dans le domaine de l'immobilier, les demandes de transparence de la consommation d'énergie sont de plus en plus nombreuses. Par ailleurs, les exigences (de certification) en matière de durabilité pour l'immobilier deviennent de plus en plus strictes. Par exemple, aux Pays-Bas, les immeubles de bureaux de 100 m² ou plus devront avoir au minimum le label énergétique C d'ici au 1er janvier 2023, conformément au décret sur la construction de 2012. Cela signifie que la consommation d'énergie fossile primaire ne doit pas dépasser 225 kWh par m² et par an.

Pénurie sur le marché du travail

Malgré le ralentissement de la croissance économique, le marché du travail reste tendu. Notamment la demande de personnel qualifié reste élevée. Cela est le cas dans tous les secteurs, et notamment dans le secteur automobile. Outre le recrutement de personnel, cela signifie également que les entreprises et les organisations accordent de l'attention à la fidélisation des employés. Un ensemble d'avantages attrayants, incluant des formes de mobilité durables et flexibles, y contribue. En plus, les développements en matière d'électrification, d'hydrogène et de mobilité durable au sens large requièrent des compétences et des connaissances différentes de la part de notre personnel (futur).

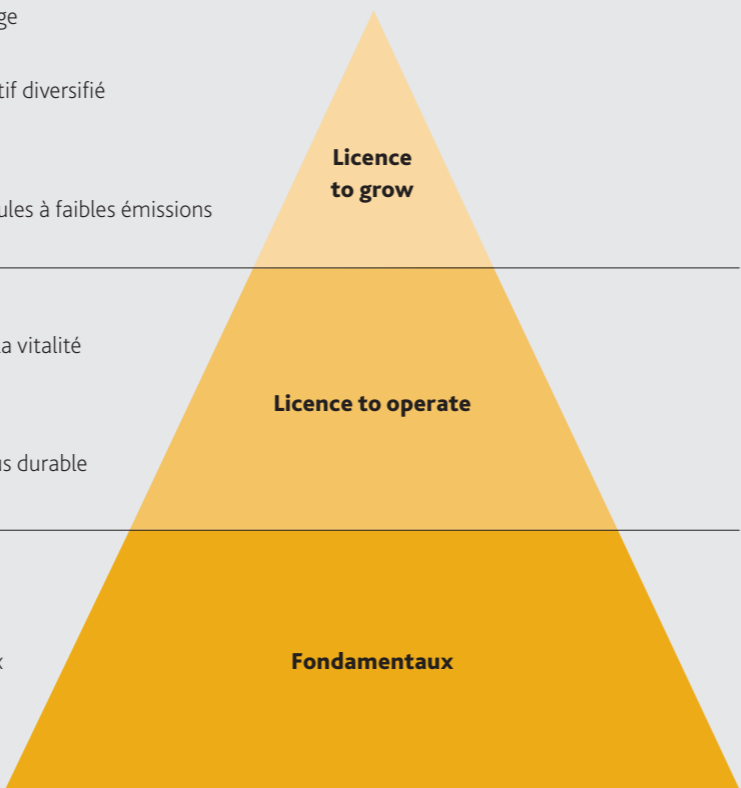


Stratégie de développement durable

Les 17 Objectifs de Développement Durable (ODD), introduits par les Nations Unies en 2015, forment le cadre de la stratégie de développement durable de Van Mossel.



Notre stratégie de développement durable repose sur un cadre stratégique composé de six piliers stratégiques de développement durable, représentés sous forme de pyramide :



- Solutions circulaires** (SDG 12): Proposer des solutions de mobilité durable et s'engager en faveur du recyclage
- Personnel évolutif** (SDG 4, 10, 17): Attirer, retenir et former un effectif diversifié et inclusif
- Mobilité à faibles émissions** (SDG 7, 12, 13): Augmentation de l'offre de véhicules à faibles émissions
- Sécurité et santé** (SDG 3, 8): Garantir et améliorer la santé et la vitalité des employés
- Opérations durables** (SDG 12, 13, 17): Rendre la gestion d'entreprise plus durable
- Entreprise responsable** (SDG 3, 7, 8, 17): Répondre aux normes ESG et aux attentes sociales les plus élevées

Le pilier stratégique **Entreprise responsable** constitue le fondement de notre stratégie de développement durable. En tant qu'organisation, nous veillons à respecter les différentes normes ESG, les attentes de la société et les lois et réglementations (inter) nationales, qui évoluent rapidement. Pour Van Mossel, la RSE signifie : entreprendre sur la base de l'idée de créer de la valeur pour les personnes, l'environnement et la société. Plus précisément, nous réalisons une croissance organisationnelle saine, nous sommes au cœur de la société et nous assurons un emploi durable.

Les piliers **Opérations durables** et **Sécurité et santé** forment la deuxième couche de notre cadre et garantissent notre « licence to operate ». Nos employés sont le moteur de notre entreprise. Ils sont à l'origine de notre croissance et de notre réputation. Sans des employés en bonne santé, qui travaillent dans un environnement sûr, nous ne pourrions pas fonctionner au niveau qui est le nôtre aujourd'hui. Outre la garantie d'un environnement de travail sûr, il est essentiel de rendre nos propres activités plus durables, tant d'un point de vue environnemental que financier. Nous cherchons continuellement à améliorer l'efficacité (énergétique) des processus et à établir des partenariats visant à rendre la chaîne de valeur plus durable.

Enfin, les trois premiers piliers stratégiques sont responsables de notre « licence to grow ». **Le personnel évolutif** pour répondre aux besoins futurs consiste à attirer, retenir et former un effectif diversifié et sain. En investissant continuellement dans la formation et les opportunités de carrière et en étroite collaboration avec les instituts de formation, Van Mossel se prépare pour la transition durable que nous, nos employés et le secteur dans son ensemble sommes en train de réaliser. Cela signifie également proposer une **Mobilité à faibles émissions**, comme des véhicules zéro émission, sur les marchés professionnels et privés. Outre les véhicules sans émissions, les services d'infrastructure de recharge fournis par Van Mossel Energie constituent également un choix stratégique.

Le pilier **Solutions circulaires** va plus loin, en examinant la mobilité de manière encore plus large. Grâce à des solutions de mobilité durable et des concepts innovants de partage et de leasing, par exemple Mobility-as-a-Service, Van Mossel répond à la tendance « de la possession à l'utilisation ». En outre, l'accent est mis sur l'intégration de la circularité dans les processus internes afin, par exemple, de réduire la consommation de matières premières et de bien gérer les déchets.

SDG	Stratégie	Objectifs NL
12, 13, 17	Opérations durables	Neutralité climatique Scope 1 & 2 en 2040 Augmentation annuelle de 10 % de l'énergie verte Flotte de voitures particulières 100 % à faibles émissions d'ici 2035 (voitures en leasing de nos employés NL)
3, 8	Sécurité et santé	0 décès et un Lost Time Injury Frequency Rate (LTIFR*) (LTIFR*) <7 en 2025 Certification ISO 45001 en 2025 Taux d'absentéisme < 5 % en 2025
7, 12, 13	Mobilité à faibles émissions	50 % de la flotte de véhicules de leasing à faibles émissions en 2030 75 % des nouveaux contrats de leasing à faibles émissions en 2030 65 % des véhicules nouvellement livrés en 2030 à faibles émissions
4, 10, 17	Personnel évolutif	Au moins 45 000 interventions d'apprentissage initiées par an en 2025 Au moins 1 000 interventions d'apprentissage terminées par mois en 2025

*Le rapport entre le nombre d'accidents entraînant un arrêt de travail et le nombre total d'heures travaillées dans l'entreprise.

La Corporate Sustainability Reporting Directive

La Commission européenne a adopté les normes pour la publication d'informations en matière de durabilité (ESRS) en 2023 dans le cadre du pacte vert. À partir de 2025, les entreprises seront tenues d'informer sur leurs performances en matière de développement durable dans le cadre de la directive sur la publication d'informations en matière de durabilité par les entreprises (CSRD). L'objectif est que les entreprises communiquent de manière fiable et transparente sur leur impact sur les personnes et l'environnement. Van Mossel informera pour la première fois sur les thèmes CSRD en 2026, revenant sur les thèmes CSRD de l'exercice 2025.

Double matérialité

En préparation du rapport CSRD, Van Mossel a lancé un programme à l'échelle du groupe en 2023. La première étape a consisté à identifier les thèmes ESRS pertinents pour Van Mossel.

L'impact, les risques et les opportunités de ces thèmes ont été déterminés et sont regroupés dans la double matrice de matérialité. Cette double matérialité montre l'impact de Van Mossel sur les personnes et l'environnement d'une part (la perspective inside-out), tandis que d'autre part, elle décrit les thèmes ESG* qui représentent des opportunités ou des risques financiers pour Van Mossel (la perspective outside-in).

*GSE signifie Environment, Social, Governance.



Entreprise responsable

L'entreprise responsable implique la prise de responsabilité pour les effets d'une activité commerciale sur les personnes, l'environnement et la société. En outre, il est important d'explorer conjointement avec les parties concernées de la chaîne de valeur comment mener les affaires de manière responsable, avec l'objectif à long terme d'améliorer conjointement les performances en matière de développement durable et d'avoir un impact positif sur les trois thèmes de la politique ESG.

Notre ambition

Conformément aux valeurs fondamentales de Van Mossel, notre ambition est d'être transparent sur notre impact sur les personnes, l'environnement et la société tout au long de la chaîne. Nous respectons les normes internationales en matière de comportement et de droits de l'homme et veillons à ce que nos activités soient conformes aux lois et réglementations les plus récentes. Notre ambition est de respecter au moins les normes ESG et d'accroître ainsi notre impact social positif. En outre, nous voulons créer une valeur ajoutée pour la société. Pour ce faire, nous investissons dans des initiatives sociales dans les domaines du sport et de la culture et nous soutenons des associations caritatives.

Nos activités

Van Mossel aborde l'esprit d'entreprise sous un angle très large. Afin de comprendre les effets de la durabilité et l'impact que nous avons sur notre environnement par le biais de nos activités commerciales, nous menons des discussions permanentes avec les parties prenantes concernées.

Chez Van Mossel, l'entreprise responsable se reflète également dans notre rôle d'employeur. Nous créons des emplois, au niveau national et international. Nous façonnons de bonnes pratiques en matière d'emploi en nous concentrant sur des relations de travail durables. Nous investissons dans la sécurité, la santé et le bien-être sur le lieu de travail, nous offrons à nos employés des possibilités de développement égales et nous facilitons les possibilités de formation.

Parrainage

Le parrainage est un pilier important de notre activité, qui fait partie de la responsabilité sociale des entreprises. Van Mossel souhaite apporter une contribution de valeur à la société et construire des relations à long terme avec les clients, les associés et les employés. Nous relevons deux de nos activités de parrainage aux Pays-Bas :

De Nierstichting (Fondation du rein)

En 2023 et 2024, Van Mossel Autolease Rotterdam est un sponsor officiel de Nierstichting. Par le biais de différentes initiatives, nous partageons nos connaissances et collectons des fonds pour soutenir la Nierstichting dans son travail. L'un des points forts du parrainage est la contribution de l'équipe au Coast to Coast Challenge, une course de relais à vélo de Zoutkamp à Zoutelande.

Fondation Esther Vergeer

La Fondation Esther Vergeer veille à ce que les enfants souffrant d'un handicap physique et/ou d'une maladie chronique découvrent le pouvoir de la confiance en soi grâce au sport. Van Mossel soutient la fondation en offrant un soutien financier en tant que partenaire et en partageant son expertise avec la fondation.

Îles Anglo-Normandes

L'acquisition du Jacksons Group dans les îles Anglo-Normandes a eu lieu en juin 2023. Diverses activités dans le domaine de l'entrepreneuriat social y sont organisées. Par exemple, Esplanade, qui fait partie du groupe Jacksons, a lancé un partenariat avec le Mountbatten Hospice sur l'île de Wight.

Sur l'île de Wight, trois autres associations caritatives locales ont été soutenues, notamment lors d'une soirée de gala organisée par Esplanade.

Responsabilité de la chaîne

Van Mossel est conscient que le développement durable ne se limite pas aux actions et activités menées au sein de son organisation. Nous prenons nos responsabilités, mais nous recherchons aussi activement la coopération en amont de la chaîne. En amont, nous impliquons nos fournisseurs et autres partenaires commerciaux dans nos ambitions en matière de développement durable. En aval, nous impliquons nos clients dans nos propres ambitions, ainsi que dans les développements en matière de durabilité émanant du gouvernement et des objectifs de l'Union européenne.

S'il est évident que nous recherchons toujours les avantages des synergies, Van Mossel met l'accent sur l'esprit d'entreprise local dans le cadre des collaborations. D'une part, pour maintenir le contact avec l'environnement immédiat ; d'autre part, pour éviter les déplacements inutiles.

Groupe de travail CSRD Bovag

En 2023, Bovag a lancé un projet à l'échelle du secteur pour nous préparer conjointement, en tant que concessionnaires néerlandais, à la directive sur la publication d'informations en matière de durabilité par les entreprises (CSRD). L'objectif de cette coopération est d'unir nos forces et de développer une méthode uniforme et efficace d'extraction d'informations dans la chaîne de valeur, tant en amont qu'en aval.

Analyse de double matérialité

Deux perspectives sont au cœur de la double matérialité

Inside-out : l'impact ESG de Van Mossel sur l'environnement.
Outside-in : impact financier des thèmes ESG sur Van Mossel.





Opérations durables

L'Union européenne se fixe pour objectif d'atteindre la neutralité climatique à l'échelle du continent d'ici 2050, conformément à l'Accord de Paris sur le climat. Cela signifie qu'il faut réduire les émissions de gaz à effet de serre dans leur ensemble, en particulier les émissions de CO₂. Les îles Anglo-Normandes, qui ne font pas partie de l'UE et où Van Mossel est représenté depuis juin 2023, se sont également engagées à atteindre l'objectif fixé par les États membres de l'UE.

Nos activités commerciales contribuent également aux émissions de CO₂. On peut citer par exemple notre propre flotte de véhicules et les voitures que nous vendons, la consommation énergétique de nos bâtiments et nos flux de déchets. Nous en sommes conscients et, en tant qu'organisation professionnelle, nous assumons notre responsabilité en nous conformant pleinement à toutes les lois et réglementations. Nous prenons également nos propres initiatives pour réduire les émissions.

Notre ambition

Nous voulons minimiser l'impact de nos activités sur l'environnement. Pour ce faire, nous obtenons des informations fondées sur des données concernant nos processus et les émissions de CO₂ liées à nos activités, entre autres. En tant qu'entreprise de l'industrie automobile, nous sommes confrontés à différents flux de déchets - en plus des émissions des véhicules - en particulier lors des réparations. Ici, nous appliquons le principe suivant : prévenir d'abord, ensuite réduire ou recycler et compenser autant que possible.

Nos activités

Investir dans le développement durable

Van Mossel montre sa volonté de réaliser les investissements à long terme nécessaires pour devenir plus durable et anticiper l'avenir. Par exemple, avec l'introduction de Van Mossel Energie et le récent concessionnaire de véhicules utilitaires électriques Maxus. En outre, Van Mossel a mis en place une communauté de voitures d'entreprise pour les employés en 2023. Cette communauté les prépare au rôle d'information et de conseil de Van Mossel auprès des clients en ce qui concerne la durabilité des flottes d'entreprise et ce que cela implique.

En 2023, nous avons réalisé des avancées significatives dans notre stratégie de développement durable. La construction du nouveau siège de Van Mossel à Waalwijk en est un exemple. Nous avons commencé à utiliser ce bâtiment en mai 2023. Un bâtiment totalement hors gaz, certifié BREAAAM (Building Research Establishment's Environmental Assessment Method). Il s'agit d'une méthodologie de pointe pour évaluer la durabilité des projets. Le siège de Waalwijk a reçu la mention « très bien » en 2023. Cela signifie que le nombre de solutions durables

choisies dépasse le nombre strictement nécessaire pour répondre aux exigences légales, avec des installations durables qui favorisent l'économie d'énergie et la réutilisation des flux de déchets. Par exemple, l'ensemble du bâtiment est équipé de plafonds climatiques intelligents, de thermostats contrôlés au CO₂ et d'un éclairage LED. Le bâtiment est équipé de 3 600 panneaux solaires, des installations permettant d'économiser l'eau ont été mises en place et les flux de déchets seront durables à 80 %. En outre, chaque projet immobilier, qu'il s'agisse d'une nouvelle construction ou d'une conversion, est réalisé conformément aux indicateurs de performance énergétique BENG (réglementation relative aux bâtiments presque neutres sur le plan énergétique). Ici aussi, nous appliquons des mesures durables telles que le verre HR++ et l'éclairage LED. De plus, dans les nouvelles constructions, nous équipons chaque bâtiment d'une pompe à chaleur avec climatisation dans la mesure du possible afin d'assurer un environnement de travail sain à nos employés.

Sur les sites belges, des investissements ont été réalisés dans la qualité de l'air lors de la rénovation ou de la reconstruction, ainsi que dans la domotique, les minuteriers et l'éclairage LED pour réduire la consommation d'énergie. En outre, 90 % des acquisitions en Flandre occidentale réalisées ces dernières années ont fait l'objet d'une installation de panneaux solaires et/ou d'une isolation de la toiture. Les showrooms sont chauffés électriquement autant que possible. Pour les ateliers, la question est plus compliquée étant donné les espaces relativement grands et l'infrastructure gazière existante. En cas de doute, Van Mossel demande l'avis d'experts en environnement pour trouver la meilleure solution.

Pour l'année 2024, un système de gestion de l'énergie sera utilisé en Belgique pour étudier comment la réutilisation ou la restitution d'énergie pourra être appliquée sur les sites belges. En outre, des recherches sont menées sur la manière dont les avantages pour les employés peuvent être facilités lors de l'achat d'énergie. On peut citer les avantages écologiques, tel que le programme actuel de leasing de vélos désormais inclus dans le Benefit Motivation Plan.

En 2023, Van Mossel a repris six concessions dans les îles Anglo-Normandes, qui font partie du groupe Jacksons. Deux sites se trouvent à Jersey, deux à Guernesey, un sur l'île de Man et un sur l'île de Wight. Plusieurs initiatives ont été lancées par le Jacksons Group en 2023 pour réduire la consommation d'énergie. Par exemple, le showroom Jacksons sur l'île de Man a été équipé de panneaux solaires et un nouveau système de chauffage a été installé sur le site du Motor Mall de Jersey avec des minuteriers d'éclairage.



Un siège social avec des ambitions en matière de développement durable

Very good. C'est l'objectif que s'est fixé Van Mossel Automotive Group avec la construction du bâtiment sis Jan Vestersstraat 1. Van Mossel a délibérément choisi de dépasser les exigences légales de durabilité pour le nouveau siège. La certification BREAAAM est utilisée à cette fin ; Building Research Establishment's Environmental Assessment Method. Il s'agit d'une méthodologie de pointe pour évaluer la durabilité des projets. Pour Jan Vestersstraat 1 à Waalwijk, cela se traduit par les éléments suivants :

- 1 Chaque pièce est équipée d'un thermostat contrôlé par le CO₂ et d'un éclairage LED contrôlable séparément
- 2 L'atrium est une source de lumière du jour et de récupération de chaleur
- 3 Les bureaux sont équipés de plafonds climatiques intelligents
- 4 Une pompe à chaleur air-air assure le chauffage et le refroidissement
- 5 La chaleur dégagée par les cabines de peinture est réutilisée de manière durable
- 6 Utilisation de 3 600 panneaux solaires qui représentent 80 % de la consommation d'énergie
- 7 Isolation selon les dernières sources de durabilité
- 8 Matériaux acoustiques de haute qualité
- 9 Utilisation des escaliers : les escaliers permettent un contact social et encouragent une activité physique saine
- 10 Une ventilation équilibrée assure la filtration et l'ionisation pour un climat intérieur sain
- 11 Des dispositifs d'économie d'eau sont installés dans tout le bâtiment pour une utilisation de l'eau respectueuse de l'environnement
- 12 Conception de sites verts pour encourager la biodiversité et créer un pont écologique entre le bâtiment et l'environnement
- 13 Séparation des flux de déchets
- 14 Bois issu de forêts gérées durablement
- 15 80 % du flux de déchets recyclés de manière durable

Certificats

Van Mossel détient le certificat Erkend Duurzaam Plus pour tous ses sites aux Pays-Bas. Une évaluation 100 % objective basée sur la norme internationale ISO 26000. Ce certificat est délivré pour deux ans et prouve que le développement durable est intégré dans toutes les facettes de nos activités. Pour 2024, l'audit de renouvellement du certificat est bien sûr à nouveau programmé.



La plupart des carrossiers en Belgique portent le label GroenGedaan!, un label de qualité RSE de réparation durable : la réparation, la restauration et l'entretien sont effectués dans le respect de l'environnement. Le label est une initiative du marché client composé de sociétés de leasing, de propriétaires de flottes de véhicules, de gestionnaires de flottes et d'assureurs qui s'engagent auprès du collège d'experts. Ce groupe de travail élabore un ensemble d'exigences en matière de réparation durable. Van Mossel Belgique est représenté dans le groupe central de cette organisation.



L'année dernière, International Car Lease Holding a obtenu la médaille de bronze sur l'échelle de durabilité d'EcoVadis. EcoVadis est une plateforme internationale qui fournit des informations sur la durabilité de tous les acteurs des chaînes de production. Les organisations sont évaluées sur les thèmes de l'environnement (y compris les émissions de CO₂), du travail, des droits de l'homme, de l'éthique et des marchés publics durables. Cela permet aux entreprises de choisir leurs fournisseurs en fonction de leurs performances en matière de développement durable. L'objectif est d'obtenir la médaille d'argent l'année prochaine.



Empreinte CO₂

La réduction de la consommation d'énergie et des émissions de CO₂ commence par l'obtention de données sur les émissions. Le protocole sur les gaz à effet de serre est le protocole le plus largement utilisé dans le monde pour calculer les émissions de gaz à effet de serre. On distingue ainsi trois scopes :

Scope 1

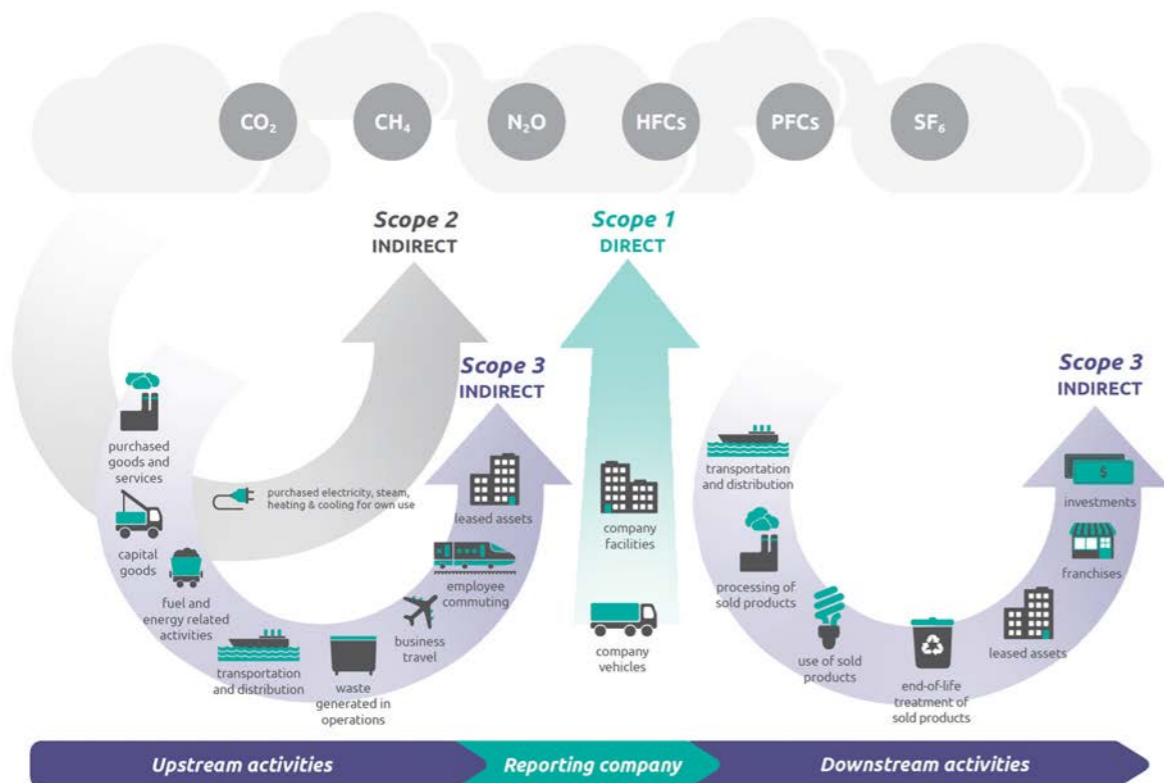
Les émissions directes du scope 1 concernent principalement la consommation de carburant des voitures en leasing conduites par les employés, des voitures de démonstration conduites par les clients et le transport interne des véhicules vers et depuis les différents sites de l'entreprise. En outre, notre propre consommation de gaz sur nos sites dans le cadre de nos activités opérationnelles relève également du scope 1.

Scope 2

Le scope 2 comprend les émissions indirectes : la consommation d'électricité de nos locaux et, le cas échéant, le chauffage et le refroidissement urbains de nos locaux.

Scope 3

Ces émissions sont les émissions indirectes qui ont lieu dans la chaîne de valeur, à la fois en amont chez les fournisseurs et en aval chez les acheteurs de nos produits et services. Il s'agit des émissions provenant du transport avec des véhicules loués et des émissions provenant des flottes de véhicules de nos clients. Mais la consommation d'eau, l'élimination des déchets et les trajets pendulaires par des moyens de transport autres que ceux de l'entreprise relèvent également du scope 3.



Source: Milieudefensie

Scope 1, 2 et 3 illustrés

Nous avons commencé à mesurer nos émissions de CO₂ en 2023. Nous nous sommes concentrés sur notre propre flotte de véhicules, les voitures en leasing que les employés conduisent, les voitures que les clients testent et le transport des véhicules entre les différents sites. Les mesures sont basées sur les activités aux Pays-Bas. Pour plus d'explications, veuillez vous référer à l'explication à la fin de ce rapport.

Analyse du scope 1

Les émissions de CO₂ sont déterminées sur la base des pleins de carburant et des recharges et indiquent donc la consommation réelle. Les calculs ont été effectués à partir des données « tank-to-wheel » (TtW) de co2emissiefactoren.nl. Ces données concernent les voitures en leasing et de démonstration de notre propre flotte de véhicules et le transport interne avec les camionnettes et les camions de notre flotte de véhicules. En raison de la croissance de l'organisation, les émissions ont augmenté en termes absolus. Les émissions ont diminué par rapport au chiffre d'affaires et au nombre d'employés.

Kilogrammes de CO ₂ émis	2022	2023
Essence	4 508 594	4 812 678
Diesel	2 414 751	2 457 343
EV	0	0
GPL	6 479	5 979
Total	6 929 824	7 276 000

La consommation de gaz sur nos propres sites relève également du scope 1.

Consommation de gaz	2023
En m ³	1 350 992
CO ₂ par m ³	2,134
Kilogrammes de CO ₂	2 883 016

Analyse du scope 2

Sur tous les sites néerlandais, consommation d'énergie à partir de sources externes (chauffage urbain local, électricité, électricité provenant de sources renouvelables). La base est un aperçu de la consommation de toutes les connexions des sites de Van Mossel aux Pays-Bas.

Consommation d'électricité	2023
En kWh	19 049 571
CO ₂ par kWh	0,536
Kilogrammes de CO ₂	10 210 569



Nos objectifs

- Neutralité climatique scope 1 en 2 en 2040
- Augmentation annuelle de l'énergie verte de 10 %
- Flotte de voitures particulières 100 % à faibles émissions d'ici 2035 (voitures en leasing de nos employés NL)

Ce que nous avons réalisé :

- Mise en service du nouveau siège de Van Mossel avec un investissement dans 3 600 panneaux solaires sur le toit
- Introduction d'une nouvelle unité commerciale : Van Mossel Energie
- Distributeur et concessionnaire de véhicules utilitaires Maxus
- Mesure des émissions du scope 1 de nos propres véhicules

Sur quoi nous concentrons-nous ?

- Compléter l'information pour les mesures de notre empreinte CO₂
- Plus d'orientation sur les VE dans le cadre du programme de leasing pour nos employés
- Préparatifs en vue de l'établissement du rapport CSRD



Les opérations durables en pratique

En conversation avec Bjorn Obbens, coordinateur de la qualité, et Erik van Loon, Directeur financier de Van Mossel Autoschade Groep

Les personnes qui ont besoin d'un moyen de transport de remplacement sur l'un des sites de carrosserie Van Mossel se voient de plus en plus souvent proposer un vélo électrique ou une voiture électrique. Il s'agit de l'une des initiatives de développement durable des ateliers de carrosserie de Van Mossel, qui s'inscrit dans l'objectif de minimiser l'impact sur l'environnement. Erik van Loon, Directeur financier Van Mossel Autoschade Groep raconte : « C'est l'un des nombreux développements que nous connaissons en termes de durabilité. Mais aussi au niveau technique et au niveau des employés, nous faisons beaucoup de progrès. »

À titre d'exemple, Erik mentionne les développements autour de l'électrification auxquels les employés sont confrontés : « Ils doivent être conscients des dangers. Nous formons chaque employé conformément à la norme NEN9140 (VOP) avec une formation et un test sur les véhicules hybrides (légers). Il faut bien savoir ce qu'on peut et ne peut pas faire avec la technologie haute tension. »

En observant les employés du secteur de la réparation automobile, Erik constate que les équipes sont un reflet de la société : « Après tout, nous employons également des détenteurs du statut d'immigrant, des travailleurs migrants et des employés (auparavant) éloignés du marché du travail. Grâce à des initiatives de formation et à des cours internes, nous formons ces employés pour qu'ils apprennent bien le métier et restent durablement employables au sein de notre organisation. Nous soutenons non seulement notre personnel technique, mais aussi le personnel de bureau. En 2023, par exemple, un certain nombre d'employés ont commencé une formation professionnelle par l'intermédiaire de Van Mossel Autoschade Groep. »

Bien entendu, l'aspect technique de la durabilité est également à l'ordre du jour. En tant que coordinateur de la qualité, Bjorn Obbens est responsable non seulement de la qualité et des conditions de travail, mais aussi de la sensibilisation à l'environnement au sein de Van Mossel Autoschade Groep. Bjorn : « le processus de tri des déchets dans nos ateliers de carrosserie et chez nos concessionnaires en est un exemple, car nous réduisons au minimum le transport des déchets de nos clients. Un autre exemple est l'adoption d'outils électriques tels que les meuleuses, les ponceuses, les perceuses et les visseuses au lieu des équivalents à air comprimé. Ils consomment moins d'énergie que les compresseurs et sont beaucoup plus faciles à utiliser pour nos employés.

Des développements sont également en cours dans les cabines de peinture. Nous construisons de nouvelles cabines de peinture

sans gaz et les chauffons avec des échangeurs de chaleur électriques. Nous sommes également passés au séchage à l'air des peintures, ce qui réduit considérablement la consommation de gaz puisqu'il n'est pratiquement pas nécessaire de chauffer. En plus, nous utilisons des masques complets avec des filtres interchangeables pour minimiser l'inhalation de substances dangereuses.

Et nous utilisons un système de pulvérisation à l'azote sur un certain nombre de sites, ce qui réduit la « surpulvérisation » et consomme moins de peinture ». Erik poursuit : « En 2024, nous voulons passer à un mélangeur de peinture entièrement automatique, qui mélange la peinture d'une couleur donnée avec de très petites quantités. Ici aussi, nous évitons le gaspillage et faisons les choses correctement dès le départ. »

Bjorn : « L'une des initiatives durables de 2022 a été la création d'un registre des matières dangereuses. Cette année, nous pouvons constater que les sites de Van Mossel Autoschade n'ont plus de substances toxiques en stock. Aujourd'hui, chaque site commande les produits nécessaires uniquement auprès de fournisseurs sélectionnés qui livrent conformément à nos consignes de sécurité. Par exemple, depuis 2023, notre fournisseur habituel de rouleaux de papier, de diluants et d'aérosols appose des autocollants rouges sur certains produits non durables et propose des alternatives durables. À l'instar de la politique sur les substances dangereuses, nous nous attaquons également à l'utilisation des produits chimiques d'ici à 2024. Nous uniformiserons la gamme l'année prochaine, afin de la rendre plus maniable et de nous concentrer sur les produits les plus durables. »

Erik : « Nous voulons aussi faire un effort supplémentaire pour avoir un impact social. Ainsi, Van Mossel Autoschade Groep sponsorise également des initiatives (locales) et des œuvres de bienfaisance. Un exemple est la peinture et à la reconstruction de l'ambulance Toyota pour Wheels4Africa et au soutien financier de KIKA. »



Bjorn Obbens
Coordinateur qualité



Erik van Loon
Directeur financier



Sécurité et santé

Les employés constituent le capital humain d'une entreprise ou d'une organisation. Être un bon employeur, c'est être attentif à ces employés en leur offrant un environnement de travail sûr et sain. Important pour le bien-être physique et mental des employés et le maintien d'une main-d'œuvre durablement employable.

Notre ambition

En tant qu'entreprise responsable, nous voulons offrir des conditions de travail optimales à notre personnel. De manière responsable et conformément à la législation en matière de santé et de sécurité au travail. Cela signifie travailler en toute sécurité, chaque jour et partout. Notre ambition est d'obtenir la certification ISO 45001 en 2025. Avec la mise en œuvre de la norme ISO 45001, nous améliorons et soutenons notre profil environnemental, social et de gouvernance (ESG) et les objectifs de développement durable. Citons notamment les objectifs suivants : bonne santé et bien-être, travail équitable et croissance économique, et éducation de qualité. Notre objectif est de mettre en œuvre un logiciel dédié en 2024 dans lequel tous les documents et processus liés au HSE (Santé, Sécurité et Environnement) sont inclus pour obtenir une vue d'ensemble, un contrôle et une garantie.

Nos activités

Travailler dans un environnement sûr et sain est un pilier important de l'organisation. En 2023, le service HSE est donc devenu un service indépendant du personnel, avec des lignes de communication courtes avec la direction et le mandat de mettre immédiatement en œuvre les mesures de sécurité nécessaires. En outre, en 2023, nous avons élargi l'équipe HSE à trois personnes à temps plein et deux stagiaires.

Le déploiement d'un mode de fonctionnement identique pour la Belgique et le Luxembourg est prévu pour 2024. La position et les activités de HSE devraient s'aligner sur la croissance dans le Belux et la poursuite de l'expansion internationale, avec notre profil ESG comme point de départ.

D'ici 2023, nous avons réalisé des études d'impact sur l'environnement complètes pour la plupart des sites Van Mossel aux Pays-Bas : l'inventaire et l'évaluation des risques conformément à la loi sur la santé et la sécurité au travail. Conformément au plan d'action, nous avons pris les mesures nécessaires pour continuer à travailler de manière sûre et responsable.

Sécurité

L'évolution rapide des véhicules électriques est le fer de lance de la sécurité. Celles-ci nécessitent des mesures de sécurité spécifiques dans nos ateliers et dans nos processus logistiques. Nous investissons massivement dans les connaissances et les compétences. Le PGS 37 (1+2) est en vigueur depuis le 1er décembre. Cette directive concerne la réglementation des piles et accumulateurs au lithium-ion et garantit que nos employés

travaillent en toute sécurité et de manière responsable sur les véhicules électriques. Notamment sur le plan du stockage, de la consommation, de l'élimination et du travail sur les batteries. En tant qu'organisation, nous sommes en contact étroit avec diverses parties prenantes internes et externes, telles que des organisations faïtières du secteur, des importateurs et des assureurs. Par exemple, nous coopérons avec Innovam, le centre de formation de l'industrie de la mobilité. Dirigé par le Manager HSE Benelux, le service HSE fait le point sur tout ce qui touche à la sécurité au travail, afin de créer le lieu de travail du futur.

Pour contrôler la sécurité au sein de Van Mossel, nous avons amélioré en 2023 la méthode de signalement des incidents et des (quasi-)accidents grâce à une application de signalement. Elle permet aux employés de signaler des incidents facilement et de manière accessible. Un enregistrement précis est nécessaire pour tirer des enseignements de l'analyse des données. Les données montrent où nous pouvons concevoir des processus encore meilleurs, ou encore où nous devrions prendre des précautions préventives pour éviter les incidents ou les accidents.

Le succès de ces analyses basées sur les données dépend du signalement des incidents. Il est important de créer une culture d'entreprise dans laquelle chacun est conscient de ses responsabilités. En 2023, nous avons consacré beaucoup d'énergie à la visibilité de la HSE en tant qu'unité commerciale. D'une part, en ayant une présence importante sur la plateforme du personnel au sein d'AFAS, et d'autre part en fournissant de bonnes informations lors du programme d'intégration des nouveaux employés. Nous insistons toujours pour que tous les incidents soient signalés par le biais de l'application ou d'une adresse e-mail unique. Nous menons des campagnes d'information au sein de l'organisation et nous nous rendons régulièrement sur les différents lieux de travail. En 2024, nous continuerons à alerter structurellement nos employés pour qu'ils signalent les risques potentiels pour la sécurité de tous.

Santé et bien-être

Chez Van Mossel, en cas d'absentéisme, nous répondons aux plaintes liées au travail par des solutions durables et adéquates. En outre, nous prenons des mesures préventives si la probabilité de plaintes ou de situations similaires s'applique également à d'autres employés ou à d'autres sites. Un exemple est le signalement d'un employé qui se plaint physiquement. Nous avons agi en coulisse en investissant dans divers outils personnalisés. Par exemple les monte-pneus, les aides au levage et les postes de travail adaptés.

En plus de ces activités, Van Mossel offre aux employés la possibilité de travailler leur propre forme physique grâce à une réduction sur un abonnement de fitness. Cette opportunité est offerte à tous les employés aux Pays-Bas et en Belgique. En outre, nous proposons à nos employés un plan de leasing de vélos attrayant pour qu'ils puissent toujours être en mouvement.

Nos objectifs

- 0 décès et un Lost Time Injury Frequency Rate (LTIFR*) (LTIFR*) <7 d'ici 2025
- Certification ISO 45001 en 2025
- Taux d'absentéisme < 5 % en 2025

Ce que nous avons réalisé :

- L'absentéisme est passé de 6,47 % en 2022 à 5,63 % en 2023 (NL)
- Mise en place d'un service HSE en tant que département indépendant du personnel directement sous la direction
- Mise en œuvre des IER sur la plupart des sites
- Amélioration de la visibilité HSE en tant qu'unité commerciale
- Réduction sur un abonnement de fitness pour tous les employés (NL)

Sur quoi nous concentrons-nous ?

- Obtention de la certification ISO 45001
- Déploiement des processus HSE néerlandais en Belgique et au Luxembourg



Sécurité et santé

Entretien avec Dennis de Joode – Manager HSE Benelux

En tant que Manager HSE Benelux chez Van Mossel, Dennis de Joode est chargé des conseils et des orientations pour créer un lieu de travail sûr et sain. Il veille également au respect de toutes les lois et réglementations (en matière de santé et de sécurité) et assure le suivi de tous les incidents et accidents signalés.

Dennis déclare : « Au sein de Van Mossel, nous appliquons une politique durable en matière de santé et de sécurité qui met l'accent sur la sécurité et les conditions de travail. Que ce soit dans les bureaux, sur la route ou dans les ateliers. Notre mission est la suivante : travailler en toute sécurité chez Van Mossel n'est pas une obligation, mais une évidence.

Les politiques durables impliquent d'investir dans vos employés, notamment en les sensibilisant à l'importance de travailler en toute sécurité et à leur devoir de signaler les risques et les incidents potentiels. Grâce au soutien du conseil d'administration et du MT, des managers et des cadres de Van Mossel, nous avons, au sein de HSE, de nombreuses occasions de bien faire notre travail et de nous rendre visibles en tant que service. C'est important, car dans le secteur automobile, de gros intérêts sont en jeu et tout le monde veut jouer un rôle. Mais cela doit toujours se faire de manière sûre et responsable.

Au sein de notre équipe, nous procédons régulièrement à des évaluations des risques et à des inspections sur le lieu de travail, avec un œil attentif aux activités à haut risque. Pensez aux ponts élévateurs dans les ateliers, au travail sur les véhicules électriques et au travail avec des substances dangereuses. Il est donc important d'avoir une ambiance de travail collégiale : le travail doit se faire ensemble. En ce sens, en tant qu'équipe HSE, nous sommes également attentifs à la culture d'entreprise.

Oser s'interpeller mutuellement en cas de comportement ou de travail dangereux en est un exemple.

Le développement durable, c'est aussi offrir aux gens un lieu de travail sûr. Nous sommes exigeants à l'égard de nos partenaires en affaires. Les fournisseurs doivent se conformer à nos directives en matière de sécurité. Par exemple, aux employés qui viennent chez nous par l'intermédiaire d'agences intérimaires ou de travail détaché, nous offrons les mêmes bonnes conditions de travail qu'à nos propres employés. Nous travaillons avec un groupe restreint de parties agréées qui respectent pleinement notre liste de contrôle en matière de santé et de sécurité au travail. Nous y consignons les conditions relatives au bien-être des employés.

En outre, Van Mossel investit dans des matériaux et des outils modernes et de qualité. Ils sont très importants pour permettre à nos employés de travailler confortablement. Fidéliser les bons professionnels demande des efforts. C'est pourquoi nous concevons des lieux de travail avec soin et fixons des normes élevées en matière de bien-être. On veut que les gens disent « oui ! » tout de suite quand ils postulent pour un emploi chez nous. »



Dennis de Joode
Manager HSE Benelux



Mobilité à faibles émissions

En tant qu'entreprise automobile et fournisseur de mobilité, nous sommes naturellement confrontés aux émissions de gaz à effet de serre. Nous n'avons qu'une influence limitée sur les performances environnementales des voitures. Notre influence sur la demande du marché, tant au niveau des entreprises que des particuliers, est également limitée. En tant que consultant en mobilité, nous organisons des séances d'information et donnons des conseils pour rendre la mobilité plus durable de différentes manières. En augmentant et en encourageant l'offre de véhicules à faibles émissions, nous contribuons à la transition vers une mobilité durable. Nous élargissons également en permanence notre gamme de produits avec des solutions de mobilité alternative et durable.

Notre ambition

Notre ambition est de rendre l'utilisation de la mobilité à faibles émissions accessible au plus grand nombre de personnes possible ; pour nos clients et nos propres employés. Nous y parvenons en élargissant notre offre et en aidant nos clients - qu'ils soient locataires ou concessionnaires - à électrifier leurs flottes de véhicules. Nous voulons également être un partenaire qui partage ses connaissances et son expertise autour de cette transition. Nous continuons par ailleurs à investir dans les carburants alternatifs et la mobilité alternative, tant sur le plan financier qu'intellectuel.

Nos activités

Mobilité durable

Van Mossel se positionne sur le marché comme un expert en mobilité durable. En 2023, nous avons constaté une nette évolution de notre rôle de société de leasing traditionnelle vers celui de fournisseur de mobilité au sens large. Outre le leasing de véhicules, nous conseillons fréquemment nos clients sur l'électrification de leur flotte de véhicules. La proportion de véhicules électriques dans notre flotte de leasing courte durée est également en augmentation constante. Outre les services de leasing de voitures, notre gamme de produits s'est élargie pour inclure une plateforme de mobilité qui permet aux employeurs de choisir différentes solutions de mobilité durable pour leurs employés. L'application Mobility fait partie de cette plateforme. Une manière pour les employeurs d'encourager leurs employés à voyager durablement. Les utilisateurs de l'application voient en un coup d'œil l'option la plus durable pour se rendre d'un point A à un point B pour chaque trajet, et des alternatives leur sont proposées. Les coûts et les émissions de CO₂ sont indiqués pour chaque choix. Cette information crée une prise de conscience. Suite à l'obligation de rendre des comptes sur la mobilité liée au travail (WPM, 1er juillet 2024) aux Pays-Bas, nous avons activement conseillé nos clients pour rendre leur mobilité plus durable.

Le gouvernement fédéral belge encourage également la mobilité à faibles émissions. Depuis le 1er juillet 2023, un nouveau cadre fiscal a été mis en place, dans lequel seuls les véhicules électriques sont et resteront déductibles à 100 % à l'avenir. Pour les entreprises, les autres types de carburants finiront par devenir moins attrayants sur le plan fiscal. Grâce à ces développements,

Van Mossel a constaté une forte augmentation des ventes de véhicules à faibles émissions en Belgique depuis juillet 2023. Une autre initiative dans le contexte de la mobilité à faibles émissions est un projet pilote dans certaines municipalités belges, avec un système de covoiturage. Par exemple, Van Mossel collabore à un projet avec la ville belge de Courtrai et une entreprise belge de bornes de recharge. Les voitures partagées seront mises à disposition, y compris une place de parking réservée avec une borne de recharge. Dans le but de rendre la ville plus verte, 20 voitures partagées seront déployées. L'idée est de passer à 30 véhicules.

Van Mossel Energie

En 2022, Van Mossel Energie a été créée en tant qu'unité commerciale, afin d'aider encore mieux les clients à résoudre les problèmes liés au transport électrique et à fournir des solutions à cet égard. Après une période de développement, Van Mossel Energie a officiellement démarré aux Pays-Bas en 2023. Une plateforme accessible aux utilisateurs de véhicules électriques, y compris des solutions de recharge : bornes et cartes de recharge, infrastructures et restitution d'énergie. Ainsi, Van Mossel Energie ne s'intéresse pas seulement à la conduite électrique, mais à l'ensemble de la transition énergétique. Un déploiement similaire pour la Belgique et le Luxembourg est prévu pour 2024.

Marché des camionnettes

Le marché européen des camionnettes devrait s'orienter fortement vers l'électrique à partir de 2025. D'une part, parce que les opérateurs devront gérer des zones sans émissions dans les grandes villes en 2025 ; d'autre part, parce que le coût des camionnettes diesel sera nettement plus élevé à partir du 1er janvier 2025. Ensuite, les redevances seront prélevées sur la base de la valeur des émissions, selon le principe du « pollueur payeur ». Dans cette perspective, nous avons investi dans l'importation et la distribution de la marque de camionnettes Maxus. Camionnettes et voitures électriques d'un segment abordable, entièrement conformes aux lois et réglementations en matière d'électrification.

Dans le secteur des camionnettes, Van Mossel a réduit les mouvements de transport pendant les opérations de maintenance. Avec environ 4 500 contrats, cela représentait souvent quatre opérations par an. Pensez aux changements de pneus, à la réparation des dommages, au contrôle technique et à l'entretien. Une meilleure coordination et une combinaison des opérations ont permis de réduire les mouvements de transport l'année dernière. Nous souhaitons étendre ce service à tous les véhicules utilitaires. Un nouveau déploiement de cette méthode en Belgique est prévu pour 2024.

Avec notre unité commerciale Van Mossel Car Solutions, nous fournissons des intérieurs sur mesure pour les camionnettes. Nous réalisons les équipements embarqués des voitures utilitaires avec des fournisseurs qui proposent des matériaux de haute qualité, durables et légers. L'aspect de la durabilité est également un aspect de la sécurité : en cas de collision, une installation légère est plus sûre.

Questions des clients sur le développement durable

La transition énergétique nous concerne tous. Pour les clients, nous fournissons sur demande des rapports trimestriels sur le développement durable, qui leur donnent un aperçu des émissions réelles de CO₂. Pour les organisations ou les entreprises qui souhaitent une mobilité durable dans le cadre de leur propre philosophie, Van Mossel propose des conseils pour la mise au vert de la flotte de véhicules ou un plan vélo.

Processus internes

Chez Van Mossel, nous proposons en priorité des vélos (électriques) en leasing aux employés des Pays-Bas et de Belgique. Pour les salariés néerlandais, les frais sont fiscalement et avantageusement intégrés au salaire. En Belgique, le vélo de leasing est couvert par le Benefit Motivation Plan (un package salarial personnalisé). Nous encourageons les employés de notre société de leasing à passer à l'électricité à des conditions attrayantes.

Dans l'ensemble de l'organisation, nous avons pris plusieurs mesures pour réduire nos émissions de CO₂. L'une des actions que nous avons entreprises en 2023 a été de mettre en place un processus interne de voyage d'affaires durable dans le domaine des installations. Nous combinons autant que possible les tickets numériques, où les travaux, les réparations ou les perturbations sont signalés. De cette manière, nous réduisons les mouvements de transport et résolvons les problèmes dès le premier coup. Les déplacements professionnels sont ainsi considérablement réduits, ce qui diminue automatiquement les émissions de CO₂. Nous planifions également plus consciemment certaines

réunions en ligne afin d'éviter les déplacements inutiles et nous travaillons autant que possible avec des contrats numériques afin de réduire l'utilisation du papier.

Par ailleurs, sur plusieurs sites, nous proposons activement aux clients de Van Mossel le vélo (électrique) comme moyen de transport de remplacement gratuit lors d'une réparation ou d'un entretien.

Système de planification des transports

En tant qu'entreprise de mobilité, le transport de véhicules vers leur destination est inévitable. Il s'agit des livraisons, de la collecte et du déplacement de véhicules. L'un des risques est celui des trajets à vide : les transports qui ne peuvent avoir lieu pour une raison quelconque, mais pour lesquels des kilomètres ont été parcourus. Ils ne sont pas toujours évitables et provoquent des émissions de CO₂ inutiles.

En 2023, nous avons innové en enregistrant et en analysant toutes les données relatives à ces trajets. Nous avons également introduit un système de planification avancé. Un tableau de bord complet permet d'identifier immédiatement les pics de charge. Une vision enrichissante qui nous permet de planifier les transports de manière plus efficace et efficiente. Un tableau de bord similaire a été déployé pour le service des achats. Des visions basées sur des données, montrant les achats en termes qualitatifs et quantitatifs. Outre les objectifs commerciaux, ce gain d'efficacité a un impact positif sur le développement durable.

Nos objectifs

- 50 % de la flotte de véhicules de leasing à faibles émissions en 2030
- 75 % des nouveaux contrats de leasing à faibles émissions en 2030
- 65 % des véhicules nouvellement livrés en 2030 à faibles émissions

Ce que nous avons réalisé :

- Lancement commercial de Van Mossel Energie
- Conseillé de manière proactive de nombreux clients pour rendre la mobilité plus durable
- Introduction de la plate-forme de mobilité
- Nous avons lancé un projet pilote de voitures partagées dans des municipalités belges
- Processus interne et système de planification pour des déplacements d'entreprise durables au sein de Facility

Ce sur quoi nous nous concentrons :

- Recherche d'opportunités pour les voitures partagées aux Pays-Bas
- Déploiement de Van Mossel Energie en Belgique et au Luxembourg
- Conseils supplémentaires sur la mobilité durable, en particulier sur le marché des véhicules utilitaires



Van Mossel Energie

Entretien avec Joep Hazew, Manager de Van Mossel Energie

« Le mouvement actuel en faveur du développement durable crée des opportunités. C'est une époque passionnante. » Ce sont les mots de Joep Hazew, manager de Van Mossel Energie. Une toute nouvelle unité commerciale au sein de Van Mossel Automotive Group. Lancé en 2022 et actif depuis 2023 après des préparatifs minutieux. Joep : « un projet qui correspond aux bouleversements du marché, à notre rôle d'entrepreneur et à notre responsabilité. Avec nos volumes, nous sommes en mesure d'avoir un impact pour un monde plus durable. Prenons l'exemple de notre flotte de véhicules leasing, qui compte 120 000 unités. »

Van Mossel Energie soutient d'une part les concessionnaires et les sociétés de leasing de Van Mossel et d'autre part les clients de Van Mossel. Pour ce faire, l'entité connaît tous les sous-produits importants pour les véhicules électriques. Pensez aux bornes et cartes de recharge et aux logiciels associés. Joep : « Ce dernier point est important. Notre mission va au-delà de la simple promotion de la conduite électrique. Il s'agit de la transition énergétique dans son ensemble. L'objectif ultime est de mettre en place des systèmes de recharge hors réseau : grâce à l'énergie solaire et éolienne, vous rechargez votre voiture et restituez l'énergie excédentaire à votre maison ou à votre immeuble de bureaux, par exemple. Les compagnies d'énergie ne sont alors plus nécessaires. »

Nous n'en sommes pas encore là, mais Van Mossel Energie avance à grands pas. « Après une préparation minutieuse, nous avons installé les 50 premières bornes de recharge, avec des cartes de recharge, en novembre 2023. Nous prévoyons d'installer entre 2 000 et 3 000 bornes de recharge et de délivrer au moins 15 000 cartes de recharge d'ici à 2024. Les API (interfaces qui permettent à deux applications ou programmes informatiques de communiquer entre eux) liées permettent de connecter des panneaux solaires et des contrats d'énergie dynamiques et de soulager le réseau électrique. C'est pourquoi nous considérons toujours les bâtiments et les bureaux sous l'angle des installations. Comment le bâtiment est-il isolé ? Existe-t-il des sources d'énergie verte pour optimiser les

installations de recharge ? Les usagers peuvent-ils suivre la quantité d'énergie qu'ils obtiennent grâce à l'énergie solaire ou même la restituer par le biais d'applications intelligentes ? Cela encourage la conduite électrique. » Pour garantir la satisfaction du client et la qualité, Van Mossel travaille en étroite collaboration avec un spécialiste de la sécurité de l'installation, une entreprise de technologies propres spécialisée dans la recharge de véhicules électriques et un fournisseur fiable de bornes de recharge. Nous avons par ailleurs un partenariat avec une entreprise technologique spécialisée dans l'électronique de pointe, les logiciels et les produits mécatroniques. Mais Van Mossel noue également des liens avec des universités techniques et des start-up actives dans le domaine de la transition énergétique. Joep : « Nous partageons par exemple les dernières connaissances avec les concessionnaires et les sociétés de leasing en Belgique et à l'étranger. Nous constatons qu'indépendamment de toutes les lois et réglementations, nos clients réalisent qu'un monde plus durable est crucial pour notre avenir et celui des générations futures. En tant qu'organisation automobile internationale, nous sommes ravis de jouer notre rôle dans ce domaine. »



Joep Hazew
Manager Van Mossel Energie

La mobilité à faibles émissions en pratique

Entretien avec Ralf van Meer – Directeur général de Maxus

À partir du 1er juillet 2023, le constructeur chinois SAIC Motor a désigné

Van Mossel Automotive Group comme distributeur et concessionnaire des camionnettes électriques Maxus aux Pays-Bas. Dirigé par le directeur Ralf van Meer, Van Mossel s'attend à ce que cela corresponde bien à la demande future du marché. Ralf : « Nous anticipons sur la transition obligatoire vers la durabilité des flottes de camionnettes. D'ici 2025, les bus diesel ne seront plus autorisés à pénétrer dans certains centres-villes, et les entrepreneurs se posent tous la question : quel sera le coût de cette transition vers les véhicules électriques ? Avec Maxus, nous avons une marque qui est synonyme de mobilité professionnelle durable et abordable. En outre, Maxus répond à toutes les exigences gouvernementales en matière de déductions pour la durabilité, de déductions pour les investissements dans le domaine de l'énergie et de subventions. »

Nous constatons déjà que le marché des véhicules électriques évolue de manière exponentielle à l'heure actuelle. En 2021, moins de 5 % du marché néerlandais roulaient à l'électricité. En 2022, ce chiffre est passé à 8,3 %. Il atteindra 15 % en 2023, soit presque le double. Nous prévoyons un pourcentage inchangé cette année, mais d'ici à 2025, la conduite électrique sera certainement plus répandue. »

Pour aider ses clients à faire les bons choix, Van Mossel organise régulièrement des séances de connaissances sur les dernières évolutions en matière de législation, de réglementation et de fiscalité.

Ralf : « La plupart des entrepreneurs rendent leur flotte de véhicules durable pour des raisons fiscales ou parce que leurs partenaires de coopération l'exigent. Nous dressons un tableau complet, en collaboration avec les nombreuses disciplines dont nous disposons. C'est aussi pourquoi nous avons créé Van Mossel Energie. Il existe souvent une incertitude quant à l'autonomie, qui s'avère d'ailleurs souvent très bonne dans la pratique. Il y a aussi ceux qui choisissent la conduite électrique sur la base de leur propre déclaration de mission. On a les exemples d'une chaîne de supermarchés en ligne qui souhaite ne faire circuler que des véhicules propres dans les villes, d'une entreprise de déménagement qui fait de la durabilité une philosophie et d'une entreprise de pompes funèbres écologiques. Ils s'engagent déjà très consciemment vers la future économie durable et, à terme, vers l'économie circulaire. »



Ralf van Meer
Directeur général Maxus



Personnel évolutif

Le secteur de la mobilité est en pleine transition. En raison notamment de la transition énergétique, les connaissances, l'expertise et les compétences sont essentielles pour suivre toutes les évolutions. De plus, le marché du travail actuel nécessite de bonnes pratiques d'emploi afin de retenir les professionnels de manière durable.

Notre ambition

Van Mossel s'engage à préparer le personnel à l'avenir, en travaillant dans une culture d'entreprise où chacun se sent le bienvenu, indépendamment du stade de vie, du handicap, du sexe, de l'origine ethnique, des croyances ou de l'orientation de la personne. En outre, nous voulons être une organisation qui s'intéresse aux qualités, aux compétences et aux ambitions des employés, en plus de leur formation. Nous le faisons avec la conviction que nous pouvons construire des relations durables avec des professionnels tournés vers l'avenir.

Nos activités

Développement du personnel

Van Mossel est très attaché aux possibilités de développement de ses employés. En 2023, nous avons actualisé et élargi l'offre de formation à l'Académie Van Mossel, en étudiant spécifiquement les besoins des employés. Un exemple concret est le lancement de notre cours de Conseiller en services. Un poste complexe mais indispensable au sein de notre organisation, où vous devez être capable de passer de l'atelier au client. Les employés voulaient être mieux préparés à cette situation. Nous avons développé la formation en collaboration avec un institut de formation sélectionné. En

2024, nous lancerons la formation des mécaniciens de la même manière. Les réglementations strictes, l'électrification et la numérisation exigent une formation approfondie. Nous proposons des formations pertinentes par l'intermédiaire de fournisseurs privilégiés afin de garantir l'uniformité. Ce faisant, nous augmentons les possibilités pour les employés de rester durablement employables. Il s'agit par exemple d'évolutions de carrière au sein de notre propre organisation, vers d'autres clusters ou divisions.

Coopération en matière d'éducation

Van Mossel recherche des partenariats à long terme avec des instituts de formation. Par exemple, nous participons à des journées portes ouvertes dans des dizaines de ROC (centres de formation régionaux). En collaboration avec Innovam et ROC Midden Nederland, nous organisons un cours de mécanique de 2 ou 3 ans qui permet d'obtenir un diplôme MBO de niveau 2 ou 3. Nous avons également fondé l'Excellent Car Academy avec dix entreprises automobiles régionales et le Koning Willem I College. L'objectif est d'établir une relation durable entre l'éducation et les entreprises et d'améliorer la qualité de l'éducation.

Van Mossel s'associe également, entre autres, à EDUiLab, un lieu où l'éducation et l'innovation se rencontrent à l'université de Tilburg. Les étudiants intelligents recherchent des solutions durables et circulaires pour des problèmes spécifiques de Van Mossel.

Ces dernières années, nous avons également déployé des efforts considérables dans le domaine du Campus Recruitment en



Belgique. Nous avons établi des relations durables avec tous les établissements d'enseignement supérieur proposant des études liées à l'automobile. Avec plus de 100 garages, nous sommes en mesure d'offrir au moins autant de stages chaque année. Nous avons pour objectif de retenir les stagiaires qui terminent avec succès un stage chez Van Mossel afin qu'ils n'aient pas à rechercher activement un premier emploi sur le marché du travail. Ces efforts, bien sûr, ne sont pas seulement entrepris avec les écoles supérieures professionnelles. Nous collaborons également avec toutes les écoles secondaires au niveau local, qui proposent des formations pour les ingénieurs en automobile et les carrossiers. Au sein de Van Mossel Belgique, ces étudiants représentent un apport très important pour combler nos postes vacants.

Educam est un centre belge de connaissances et de formation pour le secteur automobile et les secteurs connexes, y compris les garages et les ateliers de carrosserie. Un acteur certifié, avec les labels de qualité Qfor et ISO 29993 pour préparer les talents à notre secteur exigeant. Une collaboration étroite avec Educam offre des possibilités de formation durable et sur mesure. Les formations sont toujours proposées en groupes composés uniquement d'employés de Van Mossel afin de maximiser l'apprentissage mutuel. Nous organisons ces cours en interne dans la mesure du possible, afin d'éviter les transports inutiles et la location de salles séparées. Les formations techniques physiques qui nécessitent un certain équipement sont dispensées dans les centres de formation d'Educam. De cette manière, nous n'avons pas besoin d'acheter du matériel supplémentaire et nous pouvons fournir les formations nécessaires dans un délai très court.

Retour social

En 2024, nous étudierons plus en détail avec UWV aux Pays-Bas ce que nous pouvons apporter au Leerwerkloket (bureau d'apprentissage en alternance) du Brabant central et au

Rangeerterrein (bureau d'orientation) Tilburg. Cette organisation emploie des personnes formées à la pratique et éloignées du marché du travail.

Égalité entre les hommes et les femmes

L'industrie de la mobilité emploie traditionnellement plus d'hommes que de femmes. Nous aimerions accueillir davantage de femmes au sein de notre organisation. Nous encourageons également les femmes à participer à notre High Potential Programme, un programme de formation spécial au sein de la Van Mossel Academy pour les employés exceptionnels.

Sécurité et bien-être

Sur le plan interne, l'année 2023 a été dominée par la culture d'entreprise. Offrir aux employés un lieu de travail sûr et fiable est bénéfique pour une relation à long terme. Nous formons les managers à la conduite d'entretiens de performance et d'évaluation, en ajoutant un entretien obligatoire en fin d'année : que devons-nous apporter à nos employés pour qu'ils travaillent bien ? Dans le but d'investir dans nos employés et de les retenir. La possibilité d'aborder les problèmes liés au travail ou à la vie privée est également incluse. Avec l'arrivée des nouvelles générations, nous assistons à un changement de l'éthique du travail. Dans la mesure du possible, Van Mossel respecte les souhaits des jeunes générations et donne des conseils aux cadres à cet égard.

L'un des objectifs pour 2024 est d'améliorer encore la qualité des stages. Nous avons conclu plusieurs accords avec des écoles. Par exemple, DirectLease travaille avec Saxion Hogescholen et ICLH avec Avans. D'une part, nous le faisons pour préparer les apprentis à l'avenir et, d'autre part, pour les lier potentiellement à notre organisation à long terme. Nous nous distinguons par des professeurs qualifiés, un stage enrichissant et pédagogique et nos promesses tenues. En 2024, nous examinerons s'il convient de désigner un recruteur distinct à cette fin.

En bonne santé ensemble

Entretien avec Edita Kanalp-Mesanovic – conseillère en ressources humaines

En tant que conseillère RH, Edita Kanalp-Mesanovic s'occupe des clusters ICLH et Mercedes Benz Vans & Trucks. Elle estime que les ressources humaines ont un rôle important à jouer en matière de développement durable. Edita : « Dans différents domaines, nous nous efforçons d'offrir à notre personnel un environnement de travail sain et sûr. Nous nous concentrons sur l'employabilité durable, des employés satisfaits et une culture d'entreprise sûre et ouverte. Des objectifs à long terme, que nous nous sommes efforcés d'atteindre en 2023. Nous poursuivrons ces objectifs en 2024.

Par exemple, la vitalité est un de nos thèmes de prédilection. Nous fournissons des fruits frais sur un certain nombre de sites, nous avons des contrats pour le fitness à prix réduit par l'entreprise à l'échelle nationale et la possibilité de leasing de vélos. De plus, de nombreux employés de bureau travaillent avec des bureaux assis-debout. Chacun peut s'adresser aux RH pour demander des applications ergonomiques personnelles.

Et puis, bien sûr, il y a le bien-être mental. Ici aussi, nous avons pris des dispositions spéciales avec des coachs qui peuvent proposer un accompagnement psychologique. Pensez aux questions liées au développement personnel ou au deuil. La crise du coronavirus nous a appris que les problèmes financiers ont également une influence majeure sur le bien-être mental. À cette époque, nous avons créé une équipe spéciale de soutien.

Nous avons maintenu cette équipe en 2023. Tout le monde peut y parler de ses problèmes financiers en toute confidentialité. Ensemble, nous cherchons une solution, par exemple en faisant appel à un coach budgétaire. En tant que personnel RH, nous devons être visibles. Nous discutons avec de nombreux managers et leur demandons principalement d'avoir un dialogue avec leurs collaborateurs. Nous savons que les employés sont plus susceptibles de s'adresser à leur supérieur hiérarchique qu'à nous. C'est la raison pour laquelle, en 2024, nos cadres bénéficieront d'une mise à jour de leur formation, d'une formation pratique au leadership : comment mener des entretiens de performance et d'évaluation appropriés ? Comment proposer de l'aide ? Comment se dérouler le suivi ? Ces compétences sont nécessaires parce que les employés ont besoin de se sentir vus et entendus avant tout, afin de parvenir à une relation de travail durable. »



Edita Kanalp-Mesanovic

Consultante en ressources humaines

Our objectives

- At least 45,000 learning interventions per year by 2025
- At least 1,000 completed learning interventions per month by 2025

What we have achieved:

- Employees started 8,678 learning interventions in 2023
- Employees completed 7,500 learning interventions in 2023
- Expansion of paid learning content offers through Van Mossel Academy
- Cooperation with various training institutes for Van Mossel-specific training programmes

What we are focusing on:

- Improved insight into externally procured training
- Investigate cooperation with Central Brabant Learning Centre
- Provide more quality internships for students from various training institutions



Solutions circulaires

L'un des éléments permettant d'atteindre les objectifs climatiques de l'Union européenne est la création d'une économie circulaire. Pas à pas, nous passons d'une économie linéaire à une économie basée sur le recyclage : les cycles de vie des matériaux et produits existants sont de plus en plus longs. Les produits acquièrent de la valeur grâce au partage, à la location, à la réutilisation, à la réparation, à la rénovation et au recyclage. L'objectif ultime est de parvenir à une économie circulaire où les déchets résiduels appartiennent au passé : nous réutilisons toutes les matières premières.

Notre ambition

Notre ambition est de minimiser notre empreinte environnementale et de maximiser nos solutions circulaires. Nous y parvenons notamment en nous concentrant sur la réutilisation, la réparation et l'allongement de la durée de vie des produits au sein de l'organisation. Nous suivons également la tendance actuelle et développons (avec des tiers) des modèles d'entreprise circulaires.

Nos activités

Mobilité circulaire dans les processus d'entreprise

Au sein de nos divisions, nous effectuons de nombreux travaux de maintenance et de réparation des dommages. Ces activités nécessitent de nombreux matériaux. Notre objectif est de réutiliser les matériaux de manière de plus en plus intelligente et d'utiliser de moins en moins de matériaux et de pièces primaires (neuves). Dans les entreprises de carrosserie, le credo est le suivant : la réparation prime sur le renouvellement, afin de prolonger la durée de vie des pièces.

Activités dans la chaîne de valeur

En concertation avec les compagnies d'assurance, nous nous orientons activement vers la réutilisation des pièces lors de l'entretien ou de la réparation des véhicules, ce qui constitue une alternative durable aux pièces entièrement neuves. Nous travaillons également de manière intensive avec une entreprise de recyclage de pneus de voiture.

Dans le domaine des technologies de l'information, nous échangeons des serveurs avec le fournisseur de nouveau matériel et nous renvoyons les toners vides à une entreprise de recyclage. Les téléphones et les ordinateurs portables usagés sont également confiés à des acheteurs qui les recyclent.

Activités à l'égard des clients

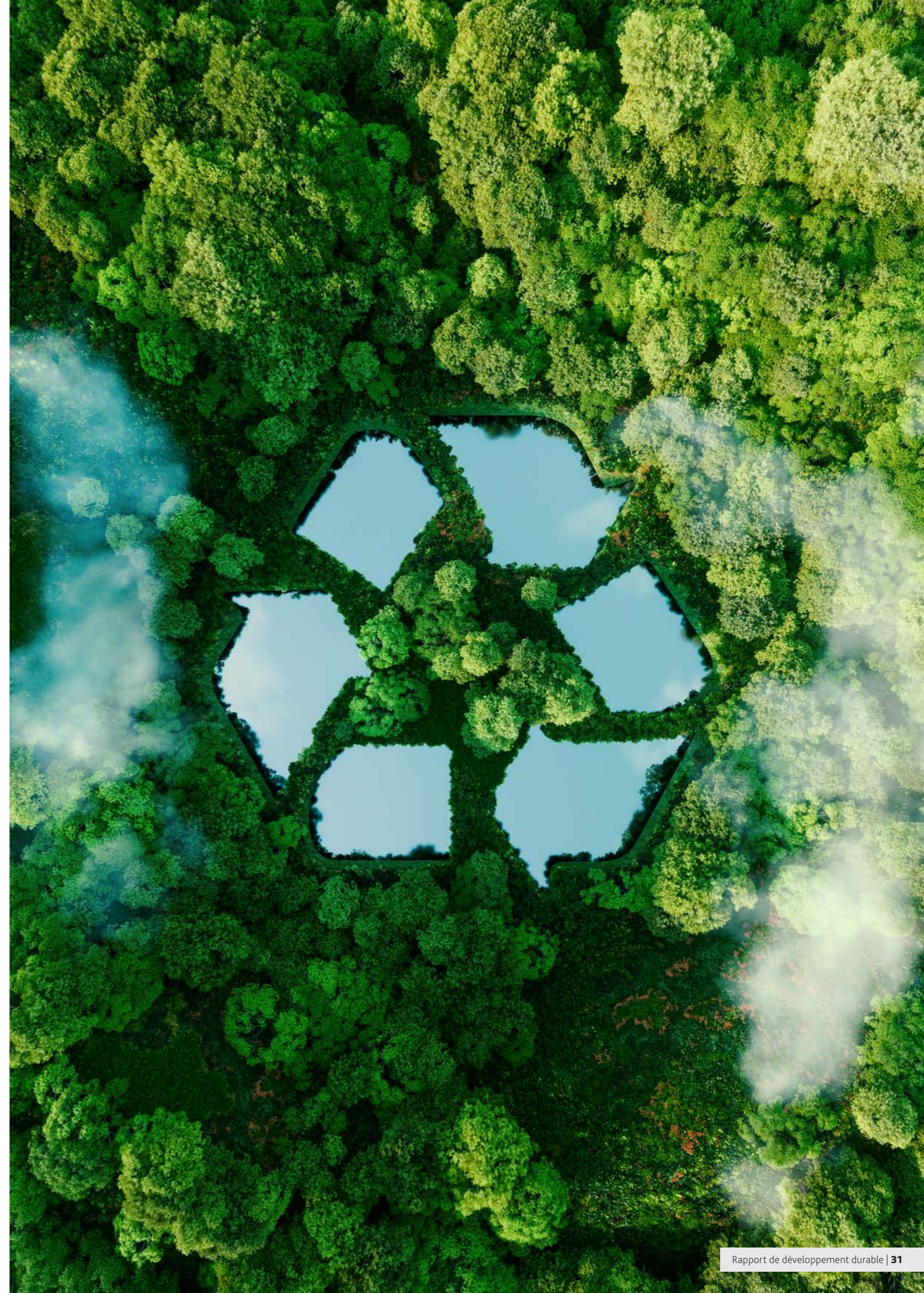
Dans le secteur automobile, le leasing simple et les ventes de voitures d'occasion contribuent à l'économie circulaire en prolongeant la durée de vie des véhicules, qui restent en circulation plus longtemps. Les véhicules de leasing restent notre propriété et nous les entretenons bien. En cas de dommages irréparables, les matériaux sont recyclés autant que possible. Van Mossel Velgenherstel est un exemple de modèle économique circulaire. Nous proposons cette solution aux clients qui optent pour des jantes renouvelées, de sorte qu'il n'est pas nécessaire de commander un nouveau jeu de jantes. Pour une fraction du prix du neuf, nous réutilisons des jantes existantes. Pour les réparations de jantes, Van Mossel fait appel à des fabricants d'équipement d'origine (OEM), ce qui lui permet de garantir la qualité du fabricant (de marque) d'origine. Ce n'est pas seulement sûr, c'est aussi économique.

En 2023, nous avons introduit une plateforme de mobilité qui permet aux employeurs de gérer tous les programmes de mobilité de leurs employés. Les employés disposent d'une application qui leur permet de planifier, de réserver et de classer les trajets. Ils peuvent utiliser la Mobility-as-a-Service (MaaS). Grâce à l'application, ils peuvent facilement réserver une voiture partagée, un scooter partagé, un vélo, un taxi ou un trajet en covoiturage. Les transports publics peuvent également être utilisés. Tous les coûts et relevés sont regroupés dans la plateforme, ce qui permet à l'employeur de disposer de toute la mobilité en un seul endroit. En Belgique, le déploiement d'une solution de mobilité similaire est prévu pour 2024.

L'intégration de solutions circulaires nécessite des partenaires de coopération durables. Pour développer un plan de réduction (les émissions dans la chaîne de valeur), nous sommes en pleine discussion avec les fournisseurs. Pensez à des matériaux tels que des sacs à déchets durables, des gants jetables, etc. Nous effectuerons une mesure de référence au siège au début de l'année 2024.

Grâce à un tableau de bord des émissions de CO₂, nous surveillons la façon dont les émissions de CO₂ peuvent être réduites dans notre gestion quotidienne des déchets.

En outre, nous nous efforçons d'intégrer autant que possible la circularité et les choix conscients dans toutes les opérations et processus, dans le cadre de toutes les lois et réglementations applicables, qui sont parfois malheureusement limitées.



Mobilité alternative et durable

Entretien avec Pascal van Homborgh, responsable de la mobilité et du développement durable

À la fin de l'année 2022, j'ai commencé à travailler dans le secteur du leasing de Van Mossel. Ma mission est de développer et de gérer des propositions de mobilité alternative. Outre le leasing automobile, nos clients nous demandent de plus en plus souvent conseil pour rendre leur mobilité plus durable, parfois en raison de la législation, parfois pour atteindre leurs propres objectifs en matière de développement durable. Ainsi, la mobilité alternative et la durabilité sont très proches l'une de l'autre.

Si l'on cherche à rendre la mobilité plus durable, un certain nombre de questions entrent en jeu : la mobilité réduite, la mobilité zéro émission et la mobilité partagée. Je discute régulièrement avec des managers des ressources humaines sur la manière d'encourager les employés à faire des choix de mobilité durable. Nous le faisons, par exemple, en proposant une plateforme de mobilité. Les employés peuvent utiliser les transports publics ou les transports partagés tels que les voitures ou les scooters partagés à l'aide d'une application. On appelle cela Mobility-as-a-Service. Grâce à notre plateforme, les employeurs ont également la possibilité de récompenser la mobilité durable, par exemple en remboursant les kilomètres parcourus à vélo ou à pied. En outre, nous envisageons de proposer notre propre offre de voitures d'entreprise partagées. On peut qualifier ces sujets de modèles économiques circulaires. Nous stimulons ainsi la transition de la propriété à l'usage. Nous offrons également de plus en plus de possibilités de rendre la mobilité plus flexible, notamment en proposant des contrats de leasing flexibles.

L'année dernière, nous avons beaucoup investi dans les webinaires et les sessions de connaissances. Ce faisant, nous aidons de manière proactive les clients à faire des choix pour rendre leur mobilité plus durable. Pour de nombreux employeurs, la raison concrète en est la législation sur la mobilité des personnes liée au travail (MPT). Les employeurs de plus de 100 salariés devront commencer à déclarer le kilométrage annuel des trajets professionnels et pendulaires de leurs salariés à partir du 1er juillet 2024. L'objectif final est de réduire de manière significative les émissions liées à la mobilité professionnelle.

Outre la mobilité alternative, je participe également à divers projets de développement durable au sein de Van Mossel. Quand on voit ce qui se passe dans le monde avec le changement climatique et son impact sur l'habitabilité, je pense qu'en tant qu'acteur majeur du secteur automobile, nous avons le devoir moral d'apporter notre pierre à l'édifice. Je tiens à apporter ma contribution.



Pascal van Homborgh
Manager de la mobilité et du développement durable

Glossaire

Sujet	Explication
Réduction des déchets	Réduction absolue du volume (KG/tonnes) des flux de déchets.
Tri des déchets	Les déchets libérés dans les flux de déchets sont séparés au sein de l'organisation avant que l'entreprise de traitement des déchets ne vienne les collecter.
Flux de déchets	Un flux de déchets a ses propres caractéristiques, se compose d'un type ou d'un groupe particulier de matériaux et nécessite une méthode de collecte et de traitement spécifique.
Gaz à effet de serre	Les gaz à effet de serre sont un nom collectif désignant des gaz tels que le dioxyde de carbone (CO ₂), l'oxyde nitreux (N ₂ O) et le méthane (CH ₄). Ces gaz sont présents dans l'atmosphère et ont des origines à la fois naturelles et anthropiques. Ils sont responsables du réchauffement climatique.
Circularité	Maximiser les matériaux et minimiser les déchets. Dans ce domaine, il existe de nombreuses options telles que la réutilisation, le recyclage et la remise à neuf des matériaux.
Empreinte CO ₂	L'empreinte CO ₂ est la quantité de gaz à effet de serre d'une personne ou d'une organisation, mesurée en équivalent de dioxyde de carbone (CO ₂), émise dans l'atmosphère en raison des activités et des actions menées. C'est ce qu'on appelle CO ₂ footprint en anglais.
CSRD	Corporate Sustainability Reporting Directive, en vertu de laquelle les entreprises sont tenues d'établir des rapports sur les questions ESG.
Double matérialité	Le principe selon lequel, en tant qu'organisation, vous devez examiner l'impact que vous avez sur votre environnement (personnes et environnement) et l'impact financier des questions ESG sur votre propre organisation.
ESG	ESG (Environnement, Social et Gouvernance) est un terme global pour le développement durable qui comprend des critères environnementaux, sociaux et de gouvernance. Les entreprises peuvent utiliser ces critères pour déterminer quelles activités ont une influence et un impact sur l'environnement ou la société.
Faibles émissions	Une méthode à faibles émissions est une méthode qui libère relativement moins de gaz à effet de serre par rapport à la méthode « standard » normalement utilisée. Dans ce cas, l'objectif est de minimiser les émissions de gaz à effet de serre, mais des émissions sont tout de même produites.
ESRS	European Sustainability Reporting Standards. Normes d'information sur le développement durable à l'appui de la CSRD.
License to grow	Les conditions qu'une entreprise ou une organisation doit remplir pour étendre ses activités commerciales et se développer en tant qu'entreprise dans son ensemble.
License to operate	Les conditions qu'une entreprise ou une organisation doit remplir pour fonctionner à l'époque actuelle.
RSE	La responsabilité sociale des entreprises, faire des affaires en tenant compte de l'environnement, des personnes et des gens.
NEN 1010	Normes pour l'installation, l'extension et la modification des installations électriques basse tension.
NEN 3140	Normes relatives à la sécurité des opérations, des installations électriques et des équipements de travail électriques.
NEN 9140	Normes pour intervenir en toute sécurité sur les véhicules électriques en éliminant les risques électriques et en stockant les véhicules électriques et leurs pièces en toute sécurité.
Matières premières primaires	Matières premières extraites de la nature et utilisées pour la première fois pour fabriquer un produit.
Scope 1	Les émissions directes du scope 1 sont des émissions provenant de sources détenues ou gérées par la propre organisation, telles que les émissions provenant de l'utilisation de gaz propre (par exemple, chaudières à gaz, centrales de production combinée de chaleur et d'électricité et fours) et les émissions provenant de la propre flotte de véhicules.
Scope 2	Les émissions indirectes du scope 2 sont les émissions qui résultent de la production d'électricité ou de chaleur achetée et consommée par l'entreprise elle-même.
Scope 3	Les émissions indirectes du scope 3 sont des émissions provenant de sources qui ne sont pas détenues ou gérées par l'organisation déclarante, mais qui sont liées aux activités de l'entreprise. Il s'agit par exemple des émissions résultant de la production de matériaux achetés, du transport, des trajets pendulaires et du traitement des déchets. La sélection des catégories du scope 3 est incluse dans le rapport sur les émissions de CO ₂ .

Responsabilité et explications

Tableau à la page 7

Part des voitures en leasing électriques des employés NL

Aperçu à la fin de l'année 2023 sur la base de l'enregistrement des avantages fiscaux pour les voitures en leasing.

Tableau à la page 7

Part des véhicules électriques :

Il s'agit de tous les contrats de leasing opérationnel et financier d'ICLH NL, BE et Luxembourg, y compris les voitures en leasing conduites par les collègues, les camionnettes et les camions de nos concessionnaires et ateliers de carrosserie et la flotte de leasing courte durée.

Objectifs à la page 11

Pour l'instant, les objectifs ne concernent que les unités commerciales néerlandaises. En raison de plusieurs acquisitions à l'étranger, nous ne disposons pas encore d'une visibilité complète des performances en matière de développement durable. Nous les ajouterons ou les développerons ultérieurement. Certains objectifs ont été renforcés, clarifiés ou mis en avant différemment par rapport à 2022, conformément aux KPI pour la CSRD.

Tableaux à la page 17

Empreinte CO₂ : pour calculer les émissions des champs d'application 1, 2 et 3, nous nous concentrons sur les principales sources de nos émissions. Dans le scope 1, il s'agit de la consommation de carburant des propres voitures, camionnettes et camions pour le transport interne, ainsi que de la consommation de gaz des bâtiments. Le scope 2 comprend la consommation d'électricité des bâtiments. Les chiffres indiqués se rapportent à l'organisation néerlandaise. Pour la conversion en équivalent CO₂, les facteurs de co2emissiefactoren.nl ont été appliqués. Pour le scope 3, l'analyse doit être élargie et approfondie.

À propos de ce rapport

Ce rapport de développement durable a été publié en mai 2024 et couvre l'année civile 2023, du 1-1-2023 au 31-12-2023. Nous utilisons un cycle de reporting annuel pour nos rapports sur le développement durable qui est le même que pour nos rapports financiers. Il s'agit de notre deuxième rapport de développement durable, qui sera amélioré chaque année jusqu'en 2026, date à laquelle nous publierons un rapport annuel intégré comprenant à la fois des informations sur le développement durable et des informations financières.

Le rapport aborde nos performances actuelles et notre vision de l'avenir en fonction de nos six piliers en matière de développement durable : Responsabilité d'entreprise, Santé et sécurité, Opérations durables, Personnel évolutif, Mobilité à faibles émissions et Solutions circulaires. Les informations contenues dans ce rapport concernent Van Mossel Automotive Group et ses différentes divisions.

Feedback

Si vous avez des questions, des suggestions ou des commentaires concernant ce rapport de développement durable, veuillez nous en faire part à l'adresse suivante : info@vanmossel.nl

Contact

Van Mossel Automotive Group
Jan Vestersstraat 1 | 5145 MA Waalwijk
T : +31 416 82 07 00 | E : info@vanmossel.com

Concept, texte et design

Van Mossel Automotive Group

POUR LA MOBILITÉ, POUR TOUS

